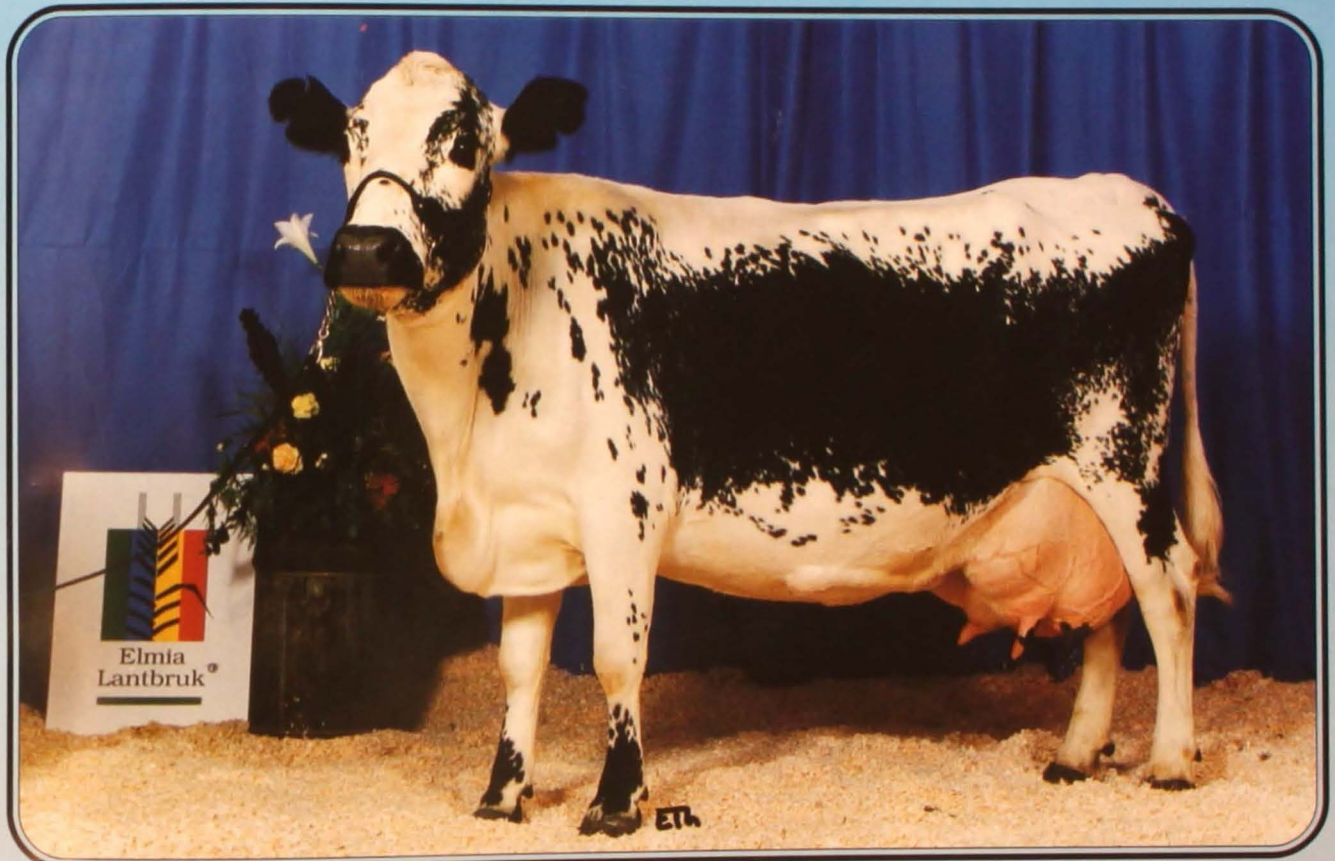


# FJÄLLKÖN

Svensk Fjällrasavels Tidskrift

Nummer 1  
Februari 1998

9 P  
4/13



VAR INTE RÄDD  
FÖR ATT ÖVERKLAGA  
BESLUT SOM RÖR  
DIN DJURHÅLLNING!

Sidan 3

VTFÖDRING AV  
FJÄLLKÖR!

Sidan 5

FJÄLLRASENS  
HISTORIA, del 4!

Sidan 8

GÅRDSBESÖK VID  
MÄLLBYN!

Sidan 11

NYA  
FJÄLLRASTJVRAR!

Sidan 14

LAGE OCH HORNEN!

Sidan 16

AKTVELLA  
SEMINTJVRAR!

Sidan 25



Svensk  
Fjällrasavel



## Svensk Fjällrasavel

### Ordförande:

Patrik Gyllenhammar, Ekeskogs Hejde,  
620 20 Klintehamn. Tel 0498-243035.  
Fax 0498-243003.

### Vice ordförande:

Robert Nilsson, Övre Svartå 515, 961 98  
Boden. Tel 0928-401 06. Fax 0928-402 10.  
OBS! Tel-tid vard 10-12!

### Redaktion, expedition, kassa:

Lennart Rosén, Larstorp, 590 33 Borens-  
berg. Tel/Fax 0141-700 82, 070-651 97 61.

### Redaktör & Ansvarig Utgivare för tidningen *Fjällkon*: Lennart Rosén.

### Ledamöter:

Göran Ceder, Gärde 50,  
930 10 Lövånger. Tel/Fax 0913-210 35.

Sven Blomberg, Översåtra Box 656,  
783 02 St Skedvi. Tel/Fax 0225-401 40.

Joachim Gustavsson, Görshorva, Västra  
Harg, 595 91 Mjölby. Tel/Fax 0142-250 42.

Lena Lindberg, Norra Heden 2,  
780 64 Lima. Tel/Fax 0280-322 18.

### Suppleanter:

Göran Lundström, Fjälbyn 252,  
930 10 Lövånger. Tel 0913-300 40,  
Fax 0913-301 01.

Anders Jonört, Flarkbäcken 150,  
915 96 Flarken. Tel 0934-270 30.

Berit Runsten, Alsenviken 1234,  
830 44 Nälden. Tel 0640-240 28.

### Revisorer:

Gerd Amqvist, Hömsjö 452,  
914 90 Nordmaling. Tel 0930-710 19.  
Margareta Holmgren, Ö.Rosinedal 15,  
922 32 Vindeln. Tel 0933-612 55.

### Revisorssuppleanter:

Ann-Sofie Sångberg, Lökom 7578,  
881 93 Sollefteå. Tel 0620-321 43.

Tove Undin, Tosseberg 473,  
686 93 Sunne. Tel 0565-921 86, 92.

\*

### Avelsansvarig:

Robert Nilsson, Övre Svartå 515, 961 98  
Boden. Tel 0928-401 06, Fax 0928-402 10.  
OBS! Tel-tid vard 10-12!

### Förmedling av livdjur:

Joachim Gustavsson, Görshorva, Västra  
Harg, 595 91 Mjölby. Tel/Fax 0142-250 42.

### Stambokföringsansvarig av fjälldjur:

Göran Lundström, Fjälbyn 252, 930 10  
Lövånger. Tel 0913-300 40  
Fax 0913-301 01.

## MEDLEMSAVGIFTEN FÖR 1998!

De allra flesta av Er har för länge sedan betalt in medlems-  
avgiften för 1998, men vi saknar ännu några. Du som vid  
denna tidnings utsändningsdatum ännu inte hade betalt  
avgiften får en påminnelse i denna tidning på så sätt att  
ett inbetalningskort finns inlagt i tidningen.

Om Du får en påminnelse men ändå tror Dig ha betalt  
avgiften vill vi att Du hör av Dig till Svensk Fjällrasavels  
expedition så vi får reda ut vad som hänt!

Vi vill även passa på att hälsa alla nya medlemmar välkomna!

## Informationsmaterial från Svensk Fjällrasavel!

Som medlem kan Du rekvirera följande från expeditionen:

- \* Gruppavelssystem för fjällrasen (häfte).....kostnadsfritt
- \* Tjurboken (pärm med alla fjällrastjurar).....50:- (200:- för icke medlem)
- \* Informationsfolder *Fjällkor*.....kostnadsfritt
- \* Fjällkoalmanackan 1998 med fjällkobilder...25:-
- \* Fjällkotidningar, äldre utgåvor .....kostnadsfritt
- \* samt övriga prylar som Du hittar på sista sidan!

**Nästa FJÄLLKON kommer i April 1998.  
Manus & Annonser till den tidningen ska vara  
redaktionen tillhanda senast den 10 mars!**

## Tidningen FJÄLLKON nr 1 1998

\* Tidningen utkommer med 5 nummer/år. Däremellan skickas aktuell information ut.

\* Medlemskap tecknas genom att sätta in 200,- på postgiro 833 53 62-3.

\* Annonsering med radannonser i tidning och info-blad med t.ex. "Köpes / Säljes"  
är gratis för medlemmar i Svensk Fjällrasavel.

\* För övrig annonsering hänvisas till vår expedition tel/fax 0141-700 82,  
eller under ovan angiven adress.

\* Samtliga artiklar i tidningen FJÄLLKON är författade av redaktionskommittén  
om ej annat anges.

\* Åsikter framförda i signerade artiklar delas inte automatiskt av Svensk Fjällrasavel  
utan är författarnas egna.

\* Tidningen får i korta drag citeras om källan anges.  
Eftertryck är dock förbjudet utan skriftligt tillstånd från Svensk Fjällrasavel.

ISSN 1401-7806  
Utgivningsbevis PRV nr 21560  
© Svensk Fjällrasavel  
Tryckeriet Erik Larsson 1998

## Var inte rädd för att överklaga beslut som rör Din djurhållning!



Fjällkviga efter  
6765 Homa.  
Foto: Erik Au Holmström

### 20-DAGARSREGLN OM ERSÄTTNINGSDJUR

Jordbruksverket håller för närvarande  
på att omarbete föreskrifterna för  
miljöstöd, och i någon mån kan detta  
beröra även vår verksamhet.

Trots att de allra flesta remissinstan-  
ser har kritiserat 20-dagarsgränsen  
för återskaffande av stödberättigade  
djur i de fall djurägaren av ett eller  
annat skäl tvingas avyttra något av  
de djur som ingår i hans eller hennes  
avtal med Jordbruksverket och för  
vilka bevarandestöd utbetalas, före-  
slår Miljöstödsenheten att denna  
gräns ska gälla även i fortsättningen.

Vår förening har yttrat sig i frågan, och  
Du kan läsa mer om detta på sidan  
26 i denna tidning!

### BEVARANDESTÖD TILL HUND?

Från Jordbruksverket meddelas nu att  
även avelsföreningen för hundrasen  
Västgötaspets vill bli upptagen i grup-  
pen av föreningar som uppbär stöd  
för sin verksamhet.

Man har väl inte varit helt förberedd  
på att hunden skulle kunna räknas in  
i detta sammanhang, och vet kanske  
inte riktigt hur man ska ställa sig i frå-  
gan.

Ägarna till den lilla trevliga vallhunden  
med anor från vikingatid argumente-  
rar emellertid väldigt, och skulle man  
vinna gehör för sin sak kan man vara  
övertygad om att andra liknande före-  
ningar följer efter.

Skulle så bli fallet kan den kaka vi äter  
av komma att naggas rejält i kanten,  
men det är ändå svårt att inte känna  
sympati för människor och djur som  
kämpar mot samma svårigheter som  
vi.

### ÖVERKLAGA BESLUT SOM BERÖR DIN DJURHÅLLNING

Om knappt ett år träder de nya reg-  
lera för djurmiljön i kraft, och det märks  
inte minst på den snabba och accele-  
rerande avgången av mjölkleveran-  
törer. Många äldre eller medelålders

producenter föredrar att sluta nu  
hellre än att dra på sig stora kostna-  
der för ombyggnader i ladugården.

Även en eller annan av våra medlem-  
mar kanske känner oro inför detta. Är  
miljön i Din ladugård i övrigt god, och  
Du själv vill fortsätta med Dina kor ska  
Du inte kunna fällas bara för att  
en eller annan centimeter fattas på  
båspallen.

Men skulle Du ha otur och drabbas  
av en okunnig och kittslig byråkrat  
från Din kommun kan det löna sig  
med att överklaga ett negativt besked  
till kommunen och ytterst till Läns-  
rätten.

Vår förening hjälper Dig gärna med  
detta. Vi ska försöka ta fram ett for-  
mulär som Du kan nyttja på enkelt  
sätt. Tveka inte att ta kontakt med  
med vår expedition eller direkt med  
någon i styrelsen Du känner förtro-  
ende för så ska vi tillsammans försöka  
reda ut problemen!

Text: Patrik Gyllenhammar



## Gör Din Egen Fjällkoyoghurt!

Så här gör jag yoghurt hemma hos mig:

1. Jag hettar upp mjölken till 85-92 grader och därefter sänker jag temperaturen till 46-48 grader. (42 grader är den bästa temperaturen för yohurt-svampen att växa i, men då jag räknar med att temperaturen sjunker börjar jag vid lite högre temperatur. Vid 55 grader dor yohurtkulturen)

2. Sedan tillsätter jag yohurtkultur från köpt yohurt (naturell eller mild). Lagom mängd är någon matsked per liter. Därefter håller jag upp det hela i burkar vilka jag sätter i en koklada.

(En koklada är en låda eller korg isolerad med yllefilter, kuddar eller annat isolerande material).

3. Efter ca 6 timmar i kokladan har mjölken tjocknat till yohurt. Den är redan nu god, men den kan också mogna vidare i kylskåp, och den blir också tjockare efter 1 dygn.

Halsningar från Lena Hansjons!

### MÅNADENS LIMERICKAR!

EN FJÄLLKO SOM BODDE I DALOM  
BÅD' MAGE OCH LÅR VAR SÅ SMAL OM  
HON STOD I SITT BÅS  
OCH SMORDE SITT KRÅS  
MED HALM, TY HÖ VAR EJ TAL OM.

I LAGÅRN' STÅR FJÄLLROS OCH LOTTA  
DEN SENARE MJÖLKAR MED MÅTTA  
DEN MJÖLK HON KAN GE  
UTUR SPENARNA TRE  
HAR FETTHALTEN FYRA OCH ÅTTA.

INSÄNT AV SVEN BLOMBERG

OM DU LÄSARE HAR NÅGON BRA LIMERICK  
SÅ SKICKA IN DEN TILL FJÄLLKON!

## Möten & Träffar!

### Lokalavdelning VÄRMLAND

Svensk Fjällrasavel Värmland i samarbete med Lilleruds Naturbruksgymnasium inbjuder till trevlig samvaro och matnyttig information;

**Onsdagen den 11 mars kl 19.00**

i matsalen på Lilleruds Naturbruksgymnasium.

På programmet:

- \* Robert Nilsson, avelsansvarig i Svensk Fjällrasavel berättar på temat *Fjällkon - igår, idag, imorgon.*
- \* Bildspel om säterliv i Värmland.
- \* Förtäring.

Alla intresserade hälsas välkomna! För mer information, kontakta Tove Undin tel 0565-921 86.

### Lokalavdelning DALARNA

#### AVELSTRÄFF!

**Fredagen den 13 mars kl 11.30**

samlas vi hemma hos Lena Lindberg, Lima för information och diskussion kring avelsarbetet med fjällrasen. Robert Nilsson, avelsansvarig inom Svensk Fjällrasavel medverkar!

Det blir även förtäring m.m. Välkomna!  
För upplysningar kan Ni ringa Lena på tel 0280-322 18.

#### ÅRSMÖTE!

Dalarnas lokalavdelning håller årsmöte

**Lördagen den 25 april kl 12.00**

Vi samlas hemma hos Goth Bertil Johansson i Rättvik. För frågor och vägbeskrivning så kan Ni ringa Bertil på tel 0248-141 59!

Välkommen!

# Nya fjällrastjurar

### HÖSTENS SAMLING

Under vecka 48 1997 gjordes höstens spermasamling av fjällrastjurar. Glädjande nog gick samlingen bra beträffande frysbarheten som överlag var bra, det är ju som bekant ingen garanti att så är fallet.

Antalet doser per tjur blev det dock lite si och så med. Det var 14 tjurar som kom in till Alebäcks stuteri för samling varav 2 stycken var fjällnära. De 12 "vanliga" tjurarna gav mellan 117 och 504 doser på det avtalade språnget där 117 får betecknas som svagt och 504 som mycket bra.

### GENBANKSTJUR

Hösten 1996 kom vi överens med Svensk Avel om att när det finns mindre än 160 doser kvar av en tjur så ska all vidare försäljning stoppas. Sperman lagras i mindre kärll som rymmer ca 80 doser, så när bara två

sådana kärll finns kvar så ska det vara stopp.

Detta för att vi ska ha möjligheten att göra en eller ett par söner om tjuren visar sig vara bra. Tanken är då att ett kärll med 80 doser kan användas till det sistnämnda och det andra kärlet ska ligga orört som genbank.

### GENBANK DIREKT

Ovanstående överenskommelse innebär att tre av de tjurar som nu har samlats går direkt in i genbank då de gav så få doser. I dessa fall får vi avvakta och se hur dottrarna blir i de besättningar de verkat i och då ta ställning till om de ska plockas fram vid ett senare tillfälle.

För att säkerställa tillgång på sperma så beslutades att samla fem av tjurarna vid ännu ett språng. Tyngdpunkten i urvalet lades då på de förväntade mjölkproduktionsanlagen.

Presentationen av de nya fjälltjurarna hittar Du på sidan 14-15! (Dock ej genbankstjurarna). De två fjällnära fjälltjurarna presenteras på sidan XX!

### TACK TILL TJURÄGARE!

Till sist vill vi från avelskommitténs sida rikta ett varmt tack till alla tjurägare som ställt upp i år och utan ersättning fött upp och fostrat denna tjuromgång. Ni har gjort ett storartat jobb!

Enligt Margareta Hård på Svensk Avel så skötte sig denna tjuromgången bra och alla djurägare hade sett till att de nödvändiga proverna var tagna. Värde av att vi inom avelskommittén har seriösa djurägare att samarbeta med kan inte nog överskattas. Än en gång tack!

Avelskommittén genom  
Robert Nilsson

# UTFODRING AV FJÄLLKOR

### DEL 2

I förra numret av Fjällkon påbörjade vi en artikel om utfodring. Att ta sig för att skriva om utfodring av fjällkor när man bara är 32 år och levererat mjölk i sju, på det åttonde, kan kanske verka övermaga. Men jag har gjort såpass många misstag när det gäller detta ämne att jag hoppas att om jag delar med mig av några så kanske inte alla behöver göra samma misstag som jag (för en del har varit dyra).

Jag är född på gården jag nu brukar och har gått i ladugården med föräldrarna så länge jag kan minnas. Utfodrat har jag gjort lika länge, men fram till dess jag gick lantbruksskolan bestod utfodringen mest av att ge djuren det andra sate åt mig att de skulle ha. Det var

alltså ingen större utmaning med jobbet då.

Från det jag börjar minnas tills pappa slutade med korna 1990 och de sista djuren for till Lucia 1992, hade vi bara SRB-kor och någon enstaka SLB. Det närmaste jag kom fjällkor och Jersey var någon halvkorsning med SRB som i brist på annat blev kvar i ladugården. Ladugården var av ordinär KR-typ med 32 långbåsplatser. Utfodringen var enligt rekommendationen 2 kg hö, 20 kg direktskördat ensilage samt kraftfoder efter mjölmängd.

Det var inte en utfodring som lämnade mycket till fantasi och uppfinnings-



rikedom. Koma var naturligtvis alltid hungriga och det blev ett fastligt liv om någon råkade ta i ladugårdsdörren timmen innan fodergrändarna skulle öppnas. Även jag hade nog väsnats om jag som stor SRB-ko av den gamla sorten bara fått 6-7 kg ts grovfoder. Idag verkar det ju idiotiskt med en så låg grovfoder-giva.

Jag minns att de kor som mjölkade mest (ca 35 kg ECM) sammanlagt fick 14,4 kg kraftfoder vilket innebar att grovfoderprocenten var så låg som 30-35%. Fri tillgång på grovfoder och förtorkning blev på modet 1982-83 när vi slutat med koma.

## LANTBRUKSSKOLAN

När jag sedan hamnade på lantbruksskola 1983 för att gå 40-veckorskursen fick jag lära mig hur en ko verkligen fungerar och jag fick förklaringar till både ett och annat. Jag bestämde mig för att alltid försöka köra med så fri tillgång på grovfoder som möjligt.

Som lärare hade vi en agronom av den gamla sorten som fullkomligt levde för att lära mer eller mindre motiverade elever allt hon visste om animalieproduktion. Idag begär jag hur mycket mer jag kunde ha lärt mig om jag bara fattat hur mycket hon egentligen kunde.

Efter 40 veckor blev jag "dräng" och avbytare på sammanlagt ett tiotal gårdar och började så smått uppgräva ett visst "koöga". Men det var inte alltid lätt att hinna sätta sig in i koma om man dök upp bara tre dagar i månaden på en gård. Mest fick jag lära mig hos Heikki Stenbäck tvärs över Luleälven där jag bor. Jag jobbade halvtid där av och till under fyra års tid.

Heikki körde "på ögat" och med fri tillgång på grovfoder. "Kon ska må bra", sade han, och den målsättningen beslutade jag för att göra till min. Heikki hade några fjällkor och där fick jag för första gången med egna ögon se att även de kunde mjölka och hävda sig bra gentemot de andra koma.

Jag fick även se att det var skillnad på kor och kor. En skillnad var att fjällkorna åt mindre än de större koma. Det kan ju med förlov sagt verka tämligen självklart att en liten ko ska äta mindre än en stor, men jag kommer ihåg vad en av mina avbytarbönder sade när vi stod och tittade på hans besättnings enda fjällko; "Nog mjölkar hon som de andra, men hon äter ju så lite!". Det sade han nästan anklagande som om hon inte var lika bra. Jag tycker ju det är själva vitsen med fjällkorna!!

## EGEN BESÄTTNING

Efter några år blev det 1990 dags att börja leverera mjölk för egen del och försöka omsätta åren som dräng och avbytare i bra ekonomi. Givetvis var det fjällkor som då stod i min ladugård.

Nästan direkt märkte jag att det "ögonmått" jag uppövat under åren med stora raser var nästan värdeöst. Mitt "koöga" stämde inte som det gjort förut och jag stod lite undrande. Och jag måste säga att än i denna dag står jag lite undrande, för när det gäller utfodning så fattar man hur lite man kan ju mer man lär sig.

Under mina sju år har jag provat en ganska återhållsam utfodning som senare övergick till att vara ganska intensiv, för att sedan hamna i kvotsystemet och bli mer extensiv. Det illustreras ganska bra av besättnings medelavkastning under åren som gått;

År	Kor	Mjök	Fett%	Fett kg	Prot%	Prot.kg	ECM
1991	17,4	5314	4,4	236	3,6	189	5655
1992	26,9	5489	4,6	253	3,7	201	6012
1993	27,9	5781	4,6	268	3,7	221	6378
1994	33,3	6493	4,7	303	3,7	242	7184
1995	30,7	7195	4,5	327	3,6	262	7802
1996	25,9	6524	4,4	287	3,6	238	6965
1997	32,2	6112	4,2	256	3,6	219	6338

Kurvan ser väl lite ut som "upp som en sol och ner som en pannkaka", och så hade det nog känts om ekonomin gått samma väg som kg ECM. Men tack och lov så följde de inte slaviskt åt, även om de nog påverkar varandra.

## DE FÖRSTA ÅREN

För att kommentera siffrorna lite grann så kan man säga att år 1, 2 och 3 så var utfodningen ganska försiktig och ekonomin bra. Sedan 1992 utfodrades enbart rundbalsensilage som grovfoder då det blev allt svårare att få slakten till att känna hur roligt det var med höskörd under hela juli månad.

Den största produktionsstörningen var ett svårt utbrott av *Stafyllococcus A* som kom med en av de få inköpta korna och som dessutom behagade vara resistent mot antibiotika. Det rensade ibland ut nog så hänsynslöst bland korna och gjorde att avkastningsökningen var långsam.

År 4 gick jag med i *Individfoderrådgivningen* samtidigt som "Staffläget" kom under kontroll och avkastningen ökade markant och även ekonomin gick bra.

## HÖG PRODUKTION & FULL FART!

År 5 gav jag ingen spannmål då jag hade slutat med den odlingen när tröskan totalhavererade. Det fick bli färdigfoder och full fart på utfodringen. Massor av mjölk blev det men ingen lönsamhet, och vad värre var; korna mådde inte bra. Det syntes mest på dräktigheten som var lika med noll sommaren och hösten 1995.

År 6 började lika dåligt som år 5 slutat, men vid årsskiftet 95-96 havererade min ensilagerivare så jag blev tvungen att börja ge koma rundbalar som var tänkta till ungdjuren. De var skördade sent på sommaren och torra i motsats till "kobalarna" som var blockfrusna och omöjliga att få sönder utan rivaren.

Foderstaten var precis räknad när rivaren pajade varför det inte blev av att räkna om, utan jag bara bytte foder utan att justera kraftfodergivan. Strax innan hade jag åter börjat ge egenodlad spannmål och slutat med färdigfodret för gott.

## KORNA TRIVS IGEN!

Nästan genast märktes en påtaglig förbättring i trivseln bland koma. Jag vet att det låter flummigt, men den som varit med om det vet vad jag talar om, plötsligt ser man att korna mår bra, riktigt bra, och det är en fantastisk känsla om man innan sett att något varit fel. Till min stora förvåning sjönk inte korna i avkastning och inom 2 månader hade alla kor som inte blivit dräktiga under hösten 1995 blivit det och cellhalten sjönk från ca 300 till 120 utan att

några kor blev behandlade eller slaktade.

År 7 började jag åter öka upp antalet kor men en miserabel grovfoderkvalitet beroende på regn, regn, regn, som inte möjliggjorde någon förtorkning av det mycket sent skördade ensilaget, gjorde att 1996-97 blev en utfodningsmässig flopp ur mjölkhänseende. Med en stor andel 1:a och 2:a kalvare i besättningen är det ingen höjdare med grovt, näringsfattigt och blött ensilage.

Men eftersom nu kvotbekymren är lösta så ska avkastningen upp, men knappast något märkvärdigt under pågående år för även den sista sommaren blev det en sen skörd av grovfoder om än knalltorrt och lättare att få korna att äta.

## SLUTSATSER

Jag kan bl.a. dra den slutsatsen att mitt bästa år avkastningsmässigt var en ekonomisk flopp. Tittar vi sedan på foderstaterna som gjorts genom åren så räknar vi numera enligt följande: En 1:a kalvare som väger 320-400 kg äter ca 4,5-5,5 kg ts grovfoder som nykalvad. Vuxna kor brukar vi räkna mellan 6,5-8 kg ts grovfoder till om de väger 450-500 kg.

Var enskilda kor ligger i konsumtionsförmåga får man kolla genom att försöka väga fodermängden på lämpligt sätt. 8 kg ts är det ju inte alla kor som äter, men "grovfoderhajarna" ligger därät. Om grovfodret är smakligt och förtorkat höensilage eller fint hö så ökar konsumtionsförmågan. Omvänt så är ett sent skördat och blött ensilage en sak som sänker konsumtionsförmågan. Men oavsett vilket grovfoder man har så blir grovfoderprocenten låg om kon mjölkar 35-40 kg ECM eller mer.

Vad menar jag då med låg grovfoderprocent? Jo, jag tycker att 40% är för lågt. KRAV stipulerar att man ska ha minst 50% grovfoder och det tycker jag är ett bra mål, men svårt att uppfylla om produktionen är hög. Man ska inte stirra sig blind på grovfoderprocenten utan titta bakom kon och väga in "skitens konsistens" också.

## VARFÖR KRASCHADE UTFODRING HOS MIG?

När det gick riktigt fel hos mig våren 1995 så berodde det på att korna inte ville äta det ensilage jag erbjöd dem. Det var förtorkad återväxt som såg god ut men som korna bara stod och petade i. Jag kunde inte få dem att äta om jag så provade att ge dem med sked. Eftersom de samtidigt mjölkade bra och därmed fick en ganska hög kraftfodergiva så gick det illa när de inte fick i sig nog med grovfoder. Procenten låg säkert under 30% på högmjölka med våmstörningar, diarréer och foderledor som följd. Speciellt de nykalvade korna for illa och gjorde sig aldrig själva rättvisa.

Jag tycker inte det är fel att låta korna mjölka det de kan, men det förutsätter ett par saker;

## HUR SKA MAN GÖRA OM MAN VILL HÖJA AVKASTNINGEN?

Man måste ha ett smakligt grovfoder så att korna orkar och vill äta 7-8 kg ts grovfoder om dagen. Om man har ett tidigt skördat ensilage så måste det kompletteras med hö. Har man enbart ensilage så bör man vänta några dagar extra innan man börjar skörda för att det ska bli lite mer struktur/växt i fodret så att kornas magar klarar sig bättre under stallperioden.

Här hemma skördar vi allt vallfoder som förtorkat rundbalsensilage (om bara sommaren tillåter förtorkning), och vi försöker börja skörden när de andra börjar med sin höskörd. Här uppe i norr brukar det bli omkring den 1/7, men de sista två åren har det regnat de tio första dagarna i juli varför min skörd blivit något förvuxen och "tråkig".

Om korna äter grovfodret med bra aptit och det finns struktur i det så är det enligt min erfarenhet ingen fara att i början av laktationen gå ner mot 35% grovfoder om magarna fungerar. Skiten bakom kon får absolut inte flyta ut till en pol på båsfallen, för då måste kraftfodergivan minskas. Min tumregel är att skiten ska bilda en hög med en grop i mitten. Det ska inte se ut som en pyramid, då är den för hård och kon mjölkar inte det hon kan. Om kon är i slutet av laktationen och ska sinläggas så ska däremot skiten se ut så.



Robert Nilsson ger i den här artikeln sin syn på det här med utfodring av fjällkor.

## EGEN SPANNMÅL & SOJA

Som komplement till grovfodret har jag egen odlad spannmål och soja. Nykalvade och högmjölka kor får Elit 2000 eller 2011 beroende på PBV-halten i fodret. Mot slutet av laktationen tas Eliten bort och sojagivan ökas. Vad Du ska ha bestäms av Ditt grovfoder.

Jag försöker ligga runt 300 g PBV/dag i foderstaten. Då brukar ureahalten i mjölken ligga runt 6 och det tycker jag fungerar bra.

## KÖR INTE 1:A KALVARNA FÖR HÄRT!

En annan dyrköpt erfarenhet var att det inte bär sig att driva på 1:a kalvarna hårt. Kontrollåret 1994-95 hade jag tre fjällkvigor som mjölkade 30 liter per dag och hamnade på ca 8000 liter på första laktationen. Ingen av dem lever idag. De andra kvigor låg på 25 kg ECM som bäst och flera låg strax under 300 kg smörfett på första laktationen.

Nästan ingen av dem har gått att få till att mjölka senare. Normalt brukar ju fjällkorna öka mycket från 1:a till 2:a laktationen och även lite till under den 3:e laktationen, men inte den här omgången kvigor. >



## RELATIVT FÖRSIKTIG UTFODRING TILL 1:A KALVARNA

Idag testas ingen 1:a kalvare i min besättning på nämnda sätt. De får foder ungefär för det de mjölkar, men ingen får för mer än 25 kg ECM oavsett om de mjölkar mer. Jag tror att om man ska ha en hög produktion i en fjällrasbesättning så ska den byggas på en låg rekrytering (runt 20%) så att man har relativt många äldre kor i besättningen, och inte driva upp 1:a och 2:a kalvarna i hög avkastning för då försvinner de lätt ganska så fort ur ladugården.

Har man hittat en bra ko så är det ju bättre att få 7-8 kalvar efter henne och en produktion runt 7000 kg liter mjölk när hon växt klart än att hon mjölkar 9000 liter efter 3:e kalven men inte får någon mer kalv sedan.

En hög avkastningsnivå kräver också mer tid om den ska vara bestående, man måste helt enkelt vara beredd att ägna korna mera tid och vara noggrann för att få ha dem kvar.

## HITTA DIN AVKASTNINGSNIVÅ

Det är viktigt att komma ihåg att bara för att en avkastningsnivå känns bra för mig så behöver den inte vara det för Dig. Naturligtvis är det hela gårdens förutsättningar som bestämmer avkastningsnivån, t.ex. tillgång på arbetskraft, vilka foder som produceras på gården osv.

Är man Kravansluten begränsas utfodringen av de reglerna. Andra åter vill inte ge mer än en viss maxgiva av kraftfoder oavsett vad korna mjölkar. Vad Du väljer är upp till Dig och Din filosofi, men vad Du än gör så analysera Ditt grovfoder och räkna en foderstat så Du inte famlar i blindo om det skulle uppstå problem i besättningen.

För mig har Individfoderrådgivningen varit ett intressant sätt att följa upp utfodringen. Dessutom är det intressant att få in en annan människas synpunkter på korna. Och man behöver inte använda Individfoderrådgivningen till att bara jaga fram liter mjölk, man kan även jaga kronor!

Text: Robert Nilsson

# Fjällrasens avelshistorik

## Del 4

### DEN TREDJE AVELSCENTERTÄVLINGEN 1913-1915

Vi har nu kommit fram till den tredje avelscentertävlingen som för fjällrasens del övervakades av en avelscentemännad bestående av statskonsulent Josef Ekelund, Stockholm och husdjurskonsulent H.A.V. Österman, Luleå. Som suppleant fanns Jämtlands hushållningssällskaps sekreterare P.S. Hedlund, Rödön. Tävligen pågick mellan 1/11 1913 till 31/10 1915. 28 besättningar anmälde sitt intresse för att delta och avelscentemämnden bedömde besättningsarna utifrån:

- A) Härstamning. Stammens bildning och ålder. Konsekvens i avelsarbete.
- B) Exteriör. Huvudets form, bälens djup och bredd, juver och spenar, ädelhet och typ, jämnhet, storlek och färg.
- C) Produktionsförmåga. Produktion av mjölk och smörfett, fettprocent, produktion i förhållande till utfodring och jämnhet i produktion.
- D) Avelsvärde. Stammens reproduktionsförmåga av hondjur i exteriörhänseende och avkastningshänseende, samt av handjur stammens uthållighetsförmåga.
- E) Övriga omständigheter. Hälsotillstånd, stallarnas beskaffenhet, ordningen i dem, märkning, bokföring, besättningsens storlek och allmänna förutsättningar.

Stamtjurarna vid besättningarna granskades och bedömdes efter följande punkter:

- A) Härstamning. a) Ursprung b) Med hänsyn till produktion.
- B) Exteriör. Bälens djup och bredd, storlek, färg, ädelhet, typ, totalintryck.
- C) Avelsvärde. Reproduktionsförmåga.

Av dessa 28 besättningar fick 21 gå in i tävlingen. Under tävlingens gång föll ytterligare tre bort och kunde inte vid periodens slut komma med i slutomgångens bedömning för att bli förklarade som Avelscentra.

Kontrollen i besättningarna var med våra mått mätt noggrann. Provmjolkning ägde rum två gånger i månaden och sköttes av ordinare kontrollassistent. Avelscentemämnden hade även två överassistenter som övervakade och rapporterade till nämnden, Styrningen och kontrollen var ganska hård och för att exemplifiera citerar vi ett stycke ur redogörelsen för den tredje tävlingen (meddelande 256 från Kungl. Lantbruksstyrelsen):

*"En synnerligen maktpåliggande del av samarbetet mellan statskonsulenterna och överassistenterna har utförts av åtgärder för anskaffande och placering av lämpliga stamtjurar vid de olika centrena. Inom fjällrasen voro dessa åtgärder nödvändiga för konsoliderande av typen och för befrämjande av stammarnas utveckling. Det gällde sålunda här ett fullkomligt grundläggande arbete för borttagande av felaktigheter och fastslående av den eftersträfvade typen."*

Av de 18 som blir kvar till slutomgången får 15 uppbära status som Avelscentra. 9 stycken som hänger kvar sedan den förra tävlingen får fortsatt förtroende och 6 nya kommer till. Den enda besättning som tappat sin avelscenterstatus är den i Funäsdalen som anmälde till tävlingen men inte tilläts delta, det framgår dock inte varför.

## BESÄTTNINGARNA

Eftersom 9 besättningar har hängt med sedan förra tävlingen och följdaktligen finns beskrivna i Fjällkon nr 5-97, så räknar vi bara upp dem utan några utförligare beskrivningar.

TROLLSÅSEN	Blev A-C 1905 och 1910
BACKE	" "
MERLO	" "
ÅNGE	Blev A-C 1910
NYTORP	" "
BÖLÅSEN 1B	" "
STRÖMNÄS	" "
RÖSTA	" "
NORRGÅRDEN	" "

## BÖLÅSEN 1A - AVELSCENTRA I JÄMTLAND

Nya i kretsen blev Bølåsen 1A, Oviken. Innehavare var Per Gärdvall. Om besättningens daning finns följande att läsa:

*"Besättningen är i sin helhet utvecklad inom sig själv. Så långt känt är härstammar besättningen från trenne vid egendomen tidigare befintliga kor; Stjämkkull, Knaster och Gulldam.*

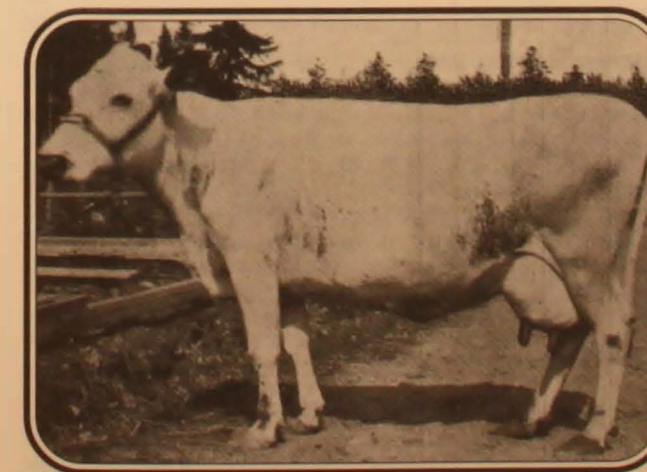
*Stjämkkull, vilken givit upphov till Stjämkkullfamiljen inom stammen, hade till moder en ko, Bjömkull, som inköptes från Abbåsen, Oviken i början av 1880-talet och var enligt uppgift en helröd kullig ko med små vita tecken på huvudet och i ljumskarna. Hennes mjölkavkastning sågs ha varit mycket god.*

*Knaster, som är stammomoder till Perlafamiljen, var likaledes en helröd kullig ko med vitt huvud och mycket hög mjölkavkastning. Likaledes Gulldam, som är stammomoder till Majkenfamiljen, var en helröd ko med vitt huvud."*

Vi kan ju som kuriosita nämna att en av fjällrasens största sentida matadorer 6 Fager, SKB 6577, som är far till 723 Figer, 724 Bergis och 726 Basker, på sitt moderne härstammar rakt ned från ovan nämnda Knaster.

På tjursidan hade man åren innan tävlingstiden haft en tjurlinje som stammade på fädernet till Orre 1, jmt 637. Först en son till Orre 1, Ymer, R155, som på modernet kom ur Perlafamiljen, Sedan Fix, R173, en sonson till Orre 1 ur Majkenfamiljen och till sist Roos, R266, en son till Ymer ur Stjämkkullfamiljen.

Efter Roos fanns 7 riksstambokförda söner som såldes från gården och tjurlinjen levde kvar under 1910-talet men försvann sedan. Under tävlingstiden köptes Snögubbe av Trollsåsen, R387, en sonson till Lycke Rex, R111, och därmed kom Pukelinjen till Bølåsen för att stanna. Man använde även Sippe Rex, R298, en son till Lycke Rex.



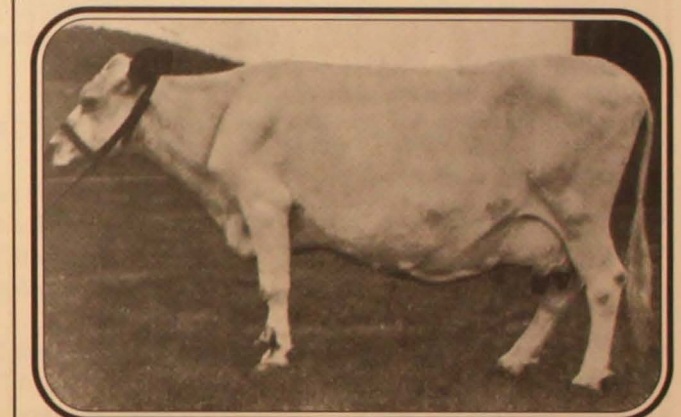
36 Perta från Perla-familjen från Bølåsen 1A.

## BOTSMARKS AVELSCENTER I VÄSTERBOTTEN

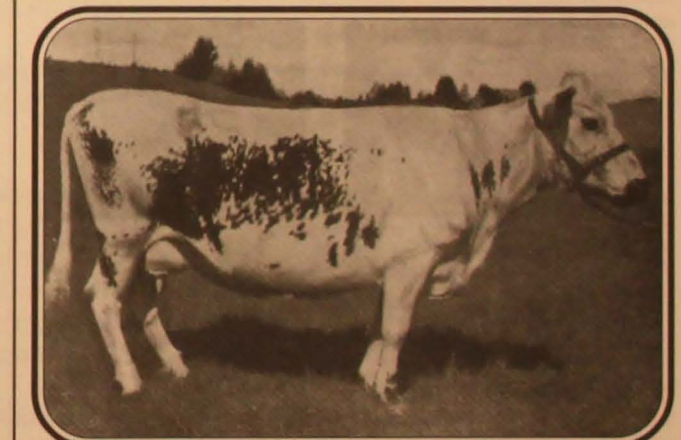
I och med tävlingen inträder på arenan en besättning som sedan ska ha stor betydelse i fjällrasaveln under väl 50 år. Det är Sandströms i Botsmark. Det var Anders Sandströms tre söner Uno, Lorentz, och Tycko som brukade gårdarna Botsmark nr 1 och 5. Om besättningen sågs följande:

*"Besättningen är i sin helhet utvecklad inom sig själv. På egendomen Botsmark nr 1 har funnits djur av fjällrastyp sedan ett 30-tal år tillbaka (tidigt 1880-tal). Från dessa kor härstammar den nuvarande Botsmarkstammen."*

Första jämttjuren From kom till gården vid sekelskiftet och en son efter honom och en av gårdens kor, Sampo, R948, användes 1904-06. Avelsarbete tog ordentlig fart 1906 då man köpte tjuren Klenod, R876, efter Kalle Glader 2. Klenod stod på gården i 7 år och lade grunden till besättningen. Man hade 18 stambokförda kor efter Klenod. Flera av dessa hade även honom till morfar.



19 Svala från Botsmark. Hon har Klenod som far och morfar. Född 110520 och slaktad 290213.



18 Vanda efter Klenod. Foto vid 14 års ålder. Avkastning 1924: 5149 x 3,99% = 205.



Klenod av Trollsåsen, R876. Född 050827.

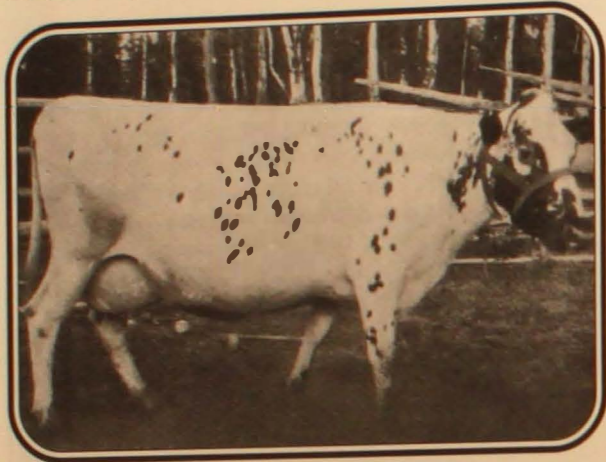


## FJÄLLKON

### KRISTINEBERGS AVELSCENTER I VÄSTERBOTTEN

Kristineberg i Vilhelmina ägdes av August Grönlund som kom dit 1902 medförande 4 fjällkor. Ytterligare 2 fjällkor inköptes på orten och från dessa 6 kor stammar djuren på mödernet. Besättningen hade 19,4 mil till närmaste järnvägsstation. Likväl lyckades man redan 1904 köpa en son till Kalle Glader 2, som man vintertid förde 30 mil rakt norrut över lågfjällen.

Han fick vara stamtjur i 7 år från 1904-1911. Efter honom tjänstgjorde en son till honom som hette Glader 2. Under tävlingstiden tjänstgjorde en sonson till Lycke Rex, R111, vid namn Lyckoprinsen av Sem, R 923.



24 Rut från Kristineberg efter Lyckoprinsen. Hon mjölkade t.ex. år 1923 5026 x 4,16 = 209.

### GLOMMERSTRÄSKS AVELSCENTER I NORRBOTTEN

Gården Glommersträsk no 10 innehades av Simon Granlund. Komatenalet stammar från orten och närliggande Lappmarkssocknar. Enligt hävd har det i byn Glommersträsk funnits vita kulliga kor ända sedan de första nybyggarna kom i slutet av 1700-talet. Under 1890-talet användes en stamtjur i bygden, Bio, nr8, och en son till honom som hette Bioson.

Mellan 1900-1911 stod Prins, nr69, som stamtjur och efter honom föddes många högmjolkande kor. Prins kom ur överste Bergmans Sands-träskstam som hade gott renommé i Norrbotten. 1908 köps första turen ur Pukelinjen till bygden. Det är Drott, R1043, en sonson till Piffen, R51.

Under tävlingstiden tjänstgör Gladlynt av Trollsåsen, R386, en tjur lätt linjeavlade på Kalle Glader 2, samt Stark Loke av Överbyn, R1126, en gravt inavlade tjur från Mattsson i Överbyn. Farfar och morfar är Mumm, R178, som i sin tur är starkt inavlade på Kalle Glader 1.

### VITTJÄRVS AVELSCENTER I NORRBOTTEN

Gården Vittjärv no 1 ägdes och brukades av bröderna Rutqvist. Om besättningen sägs att den vid tävlingens slut omfattade 18 hondjur varav hälften från orten med närliggande socknar och hälften från Jämtland, bl.a. Rösta och Bölåsen 1B. De tjurar som inverkat på besättningen var Snille, R1012, vars far kom från Aminne lantmannaskola i Norrbotten.

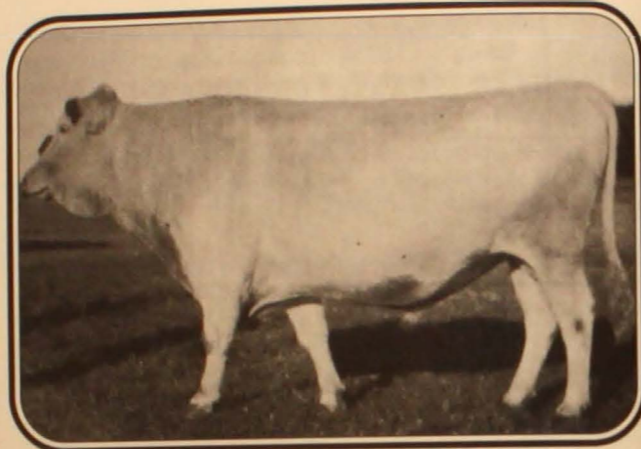
1909 hade en tjur köpts till Vittjärvs tjuvförening från Nils Nilsson, Tullus, Nälden (som var avelscenter 1905-1910). Det var en tjur som hette Grann, R1051, linjeavlade på Albion, R31, som var både farfar, morfars far och mormors far. Han fick slaktas i förtid, men de tre döttrar han fick i besättningen var alla utmärkta djur. Grann efterträddes av tjuren Näsman, R1078, som kom från Bölåsen 1B och var efter en icke nksstambokförd tjuvlinje.

Fadern hette Thulebus, jmt 964, och morfadern var den berömda Frej från Häggen, R18. Modem var 5 Näslin som även var mor till den på Bölåsen 1B verkande Näsén, R239. Under tävlingstiden kom dock Pukelinje till gården via den nye stamtjuren Rex 20 av Rösta R1103, som var son till Lycke Rex, R111.

### ÄLVSBYNS AVELSCENTER I NORRBOTTEN

Gården Älvsbyn no 6 ägdes och brukades av S.F. Öberg. Besättningen var ganska färsk och ihopköpt från dels i första hand Glommers-träsk och senare även från Rösta i Jämtland. Av de tjurar som påverkat stammen kan nämnas Aise, R1042, från Nils Nilsson, Tullus, f.d. avelscen-ten som på fädemet kom från Pukesonsonen Fjalar, R85, och som morfar hade Dan, R10, av Tullus stam.

Han höjde både avkastningen men framförallt fetthalten hos döttrarna. Efter honom tillträdde Lycken, R897, en sonson till Lycke Rex, R111, och under tävlingstiden efterträddes av Inge av Nytorp, R1106, en son till Grev Rex av Trollsåsen, R1189. Modern till Inge var av Rösta-stam men såld till Nytorp.



Inge av Nytorp, R1106. Foto vid 5 års ålder. Född 120815. Tjänstgjorde vid Älvsbyns AC 1914-1918 och vid Botsmarks AC 1918-1921.

Som synes fanns det på de nyttillkomna avelscentrerna ett par tjuvlinjer förutom Puke, men dessa värnas icke och försvinner från avelscen-terverksamheten. Tjuvlinjer som Orrelinjen på Bölåsen 1A och Näsman i Vittjärv skulle naturligtvis ha värnats men styrdes aktivt bort.

En del nytt material tillkommer i alla fall på mödernesidan på de nya avelscentrerna. Vi får in Norrbottens förnämsta fjällrasstam i Glommers-träsk med omnejd. Det var en bygd med en mängd duktiga bönder som varje år producerade många djur till avsalu, både kor och tjurar. Som exempel kan nämnas att efter stamtjuren Drott, R1043, stambokfördes 50 söner runt om i norra Norrland.

Dock har de tre norrbottniska avelscentrerna även köpt in hondjur från Jämtland. De två från Västerbotten har bara kor från orten men inavlade på andra sidan tidigt och hårt med Pukelinjen. Bölåsen 1A har väl störst härstammingsmässig bredd på sina djur samt en hög kvalitet och man får också snabbt en stor betydelse för aveln.

Sandströms i Botsmark som vi hör om för första gången får också stor betydelse, men först fram på 20-talet. Emellertid är de att betrakta som en av de tyngsta avelsbesättningarna utanför Jämtland och ett otal tjurar stammar på mödernet från kor födda på Botsmark no 1 och 5. Den mest kända idag är väl 743 Bisko som kommer ur Boastammen från Botsmark. Andra tjurar som stått på semin är 15 Brio, SKB 1683, och 49 Bolle, SKB 5797.

Sammanfattningsvis kan konstateras att den tredje avelscen-terlävlingen förstärkte Jämtlandsdominansen i fjällrasen. Ser man i riks-stamboken så börjar nu Pukelinjen vara så spridd att vid tävlingstidens slut 1915 är den totalt dominerande i den stambokförda aveln. Forfä-rande finns det dock flera tjuvlinjer kvar men de försvinner snabbt.

Vi ska i kommande tidningar titta på när de sista tjuvlinjerna försvin-ner och var de fanns, men först ska vi ta oss an den fjärde avelscen-terlävlingen som pågick 1/11 1918-31/10 1920. Fast det blir i nästa num-mer av Fjällkon!

## FJÄLLKON

# GÅRDSBESÖK VID MÄLLBYN

Inom kategorin fjällkoentusiaster finns det förhållandevis många kvinnor som driver jordbruk med framgång. En av dessa duktiga och arbetsamma kvinnor är Boel Bixo i Mällbyn. Fjällkon har besökt henne och hennes fina kor.

### OKTOBERBESÖK

I Mällbyn utanför Mattmar i Jämtland bor Boel Bixo tillsammans med maken Bengt och barnen Åse 17, Per 16 och Liv 9. Här brukar hon med hjälp av familjen gården Mällbyn 1:27 som är på 14 ha åker och 175 ha skog.

Dessutom arrenderas ytterligare näs-tan 40 ha åker och beten. Vi hälsar på en av de första dagarna i oktober just när kvigor ska tas in från betet på eftermiddagen.

### GAMMAL SLÄKTGÅRD

Gården är en släktgård på Boels mö-derne ända sedan 1600-talet. En in-teressant detalj är att det inte alltid va-rit succesion från far till son, utan flera gånger har döttrar tagit över och bru-kat gården.

I Boels liv har det alltid funnits kor och under hennes uppväxt drevs gården som sterbhus av mamman och hen-nes syskon. De hade då 14 kor.

Efter skoltiden och senare utbildning till seminör jobbade Boel som sådan mellan åren 1973-85. I slutet av 1970-talet mognade tanken på att ha egna kor i takt med att det kändes mindre och mindre stimulerande med semi-nörjsjobbet.

1981 togs gården över och arbetet med att modernisera och anpassa la-dugården tog vid. 1983 byggdes la-dugården om till 19 båsplatser men vid akut överbefolkning i ladugården kan även en ko inhysas i kalvnings-boxen.

Grovfoder skördas både som ensilage och hö. Tornsilo byggdes 1985 och ca 70% av vallen ensileras.

### BRA KOÖGA

Att Boel under åren skaffat sig en ge-digen kunskap om kornas skötsel och utfodring framgår snart när man ser sig omkring i ladugården.

Där råder god ordning med rena och välsköta djur. Ett starkt vittnesbörd om det är avkastningen som 1996 på 18,3 kor blev 7247 kg mjölk x 4,3% fett x 3,5% protein = 312 kg smörfett och 254 kg protein. Kg ECM = 7574.

1997 var medeltalet 16,7 kor, 6960 x 4,3% x 3,5% = 299, 243. 7256 kg ECM.

Bra kor kommer inte från ingenstans och mycket riktigt är även ungdjuren välsköta och välfödda. Ett bra kvitto på att man vet vad man håller på med är låga medelkalvningsintervall vilket ligger på 11,9 månader.

En annan viktig faktor för att kunna ha en hög produktion med fjällkor är låg rekrytering och det har Boel. 1996 var den under 20%.

Ett problem som dyker upp när avkast-ningen börjar komma upp på 8-9000 kg mjölk på de bästa korna är att sinti-den lätt kan bli lite för kort vilket med-för att cellhalten då lätt ökar med åren. För att råda bot på detta så tänker Boel förlänga kalvningsintervallet på de bästa korna för att motverka juver-bekymren lite grand. Man vill ju inte

göra sig av med bra kor i förtid bara för att klara mejeriets kvalitetskrav.

### BESÄTTNINGEN

**B-linjen:** Eftersom det alltid funnits kor på gården så stammar de flesta korna från den besättning som Boel över-tog 1981 vilken samtidigt anslöts till kokontrollen.

Ytterligare tre kvigor köptes då till och av dem har en bildat en livskraftig stam. Det var 185 Bingsta efter 717 Kare från Karin och Olle Persson, Våge, Hallen.

Hon stammade ur deras B-linje som de köpte från Ås på 1950-talet. Idag omfattar B-linjen ca 40% av Boels besättning. En mycket fin represen-tant för den linjen är 7 Bessi \* 880905 efter 788 Misse, en av Boels bästa kor någonsin och dotterdotter till 185 Bing-sta. Avkastningen på Bessi är impo-nerande:

91	345	6181	4,3	3,7	265	226
92	366	7233	4,3	3,7	312	265
93	365	9116	4,2	3,6	384	328
94	365	8965	4,2	3,4	374	306
95	365	8838	4,2	3,5	368	307
96	365	8005	4,2	3,5	339	281

Medelkalvningsintervallet är 11,9 må-nader och inkalvningsåldern 24,7 månader. Efter 7 Bessi och 710 Aga-ton finns nu en ungtjur på uppfoäding hos Svensk Avel som heter 6785 Agami. Förhoppningsvis kommer han att släppas ut för användning senare i år.

En annan värdig representant för B-linjen är 7 Bessis syster 96 Bästa ef-



## FJÄLLKON

### AVELN

ter 943 Bass som fortfarande mjölkar. Hennes produktion är lägre än Bessis men bra nog ändå;

90	343	4726	4,4	3,9	208	185
91	365	6189	4,3	3,6	264	223
92	366	6634	4,7	3,6	309	238
93	365	7075	4,3	3,6	303	256
94	365	6513	4,3	3,5	280	231
95	365	6658	4,3	3,5	283	234
96	366	7513	4,3	3,5	324	265
97	365	8004	4,1	3,3	326	266

Kalvningsintervallet har varit 12,4 månader och inkalvningsåldern 24,1 månad.

**Fjälla-linjen:** Den största kofamiljen på gården stammar från kon 16 Fjälla som föddes 1964. Hon var efter 14 Gredor och hon har ättlingar i 4 till 8 led. Drygt halva besättningen stammar från 16 Fjälla.

En fin representant för Fjällafamiljen är 1 Ögat efter 950 Risto. Det är en robust och hållbar ko med bra produktion. Hon är ättling i 5:e led till 16 Fjälla och hennes avkastning ser ut så här:

90	224	3532	4,1	3,4	146	119
91	365	6775	4,2	3,3	283	222
92	366	6706	4,2	3,4	280	228
93	365	7350	4,1	3,4	302	251
94	365	6897	3,9	3,2	260	220
95	365	8022	4,0	3,3	322	263
96	366	7529	4,1	3,3	312	248
97	365	7574	3,8	3,2	290	242

Kalvningsintervallet ligger på 11,7 månader och inkalvningsåldern var 26,7 månader. Moderlinjen till Ögat förtjänar också att nämnas då den är fylld med bra kor.

**Mor:** 69 Kamia efter 933 Kam  
7,0 år 7529 4,3 3,3 320 241  
**Mormor:** 44 Felicia efter 723 Figer  
7,4 år 6834 4,2 3,6 284 243  
**Mormors mor:** 35 Atena efter 708 Bill  
5,11 år 6364 4,4 3,6 279 228

**Snäcka - Pärlalinjen:** Den sista och minsta kolinjen är Snäcka - Pärlalinjen som stammar från 8 Pärla född 1959 efter 27 Edison (bild på Edison finns på framsidan av Gruppavelssystemet). Den köptes till gården ca 1960 och omfattar lite mindre än 10% av besättningen.

När det gäller avel så har Boel använt sig av standardutbudet från semin och inte haft egna tjurar. All seminering gör hon själv. Eftersom semin används genomgående så är en hel del av besättningen påverkad av det finska materialet som använts inom SKB-aveln.

Men sedan ett par år tillbaka är avelsriktningen renrasig fjäll på sikt. Det som Boel ser som viktigast inför framtiden för att förbättra fjällrasen är juverformerna och att minska lågställdheten.

Vi behöver ta vara på det material som höjer upp korna något för att minska risken för spentramp och därpå följande bekymmer.

Ska man sammanfatta intrycket av Boel, gården och besättningen så är det att de trivs tillsammans. När Boel kommer in i hagen är korna där direkt och ska nästan sitta i knä på henne (och de får det nästan också!).

Att trivas med djuren är nog den viktigaste faktorn för en lyckosam produktion. Avslutningsvis vill vi tacka för besöket och önska Boel med familj all lycka med gården och djuren i framtiden!

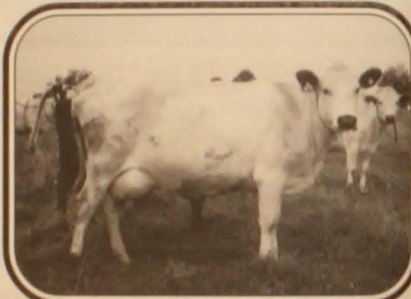
Text & Foto: Robert Nilsson



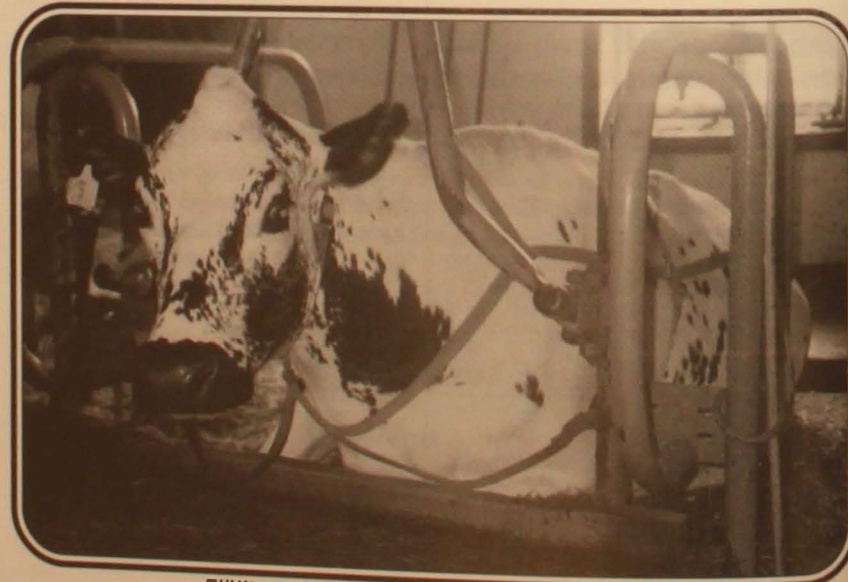
Ungdjur som trivs med livet hos Boel Bixo.



1 Ögat, en robust och hållbar ko.



Detta är en trevlig dotter till 7 Bessi nedan.



Fjällkon 7 Bessi, en av Boels favoriter.

## FJÄLLKON



Boel Bixo framför gården med korna i hagen.



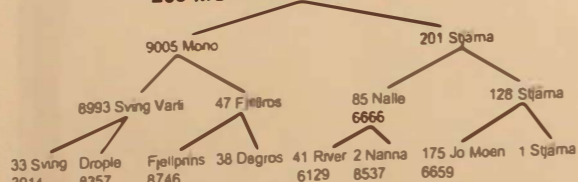
Boels Bästa på betet (Kon heter faktiskt 96 Bästa). Visst är det en fin utsikt!



# Nya fjällrastjurar



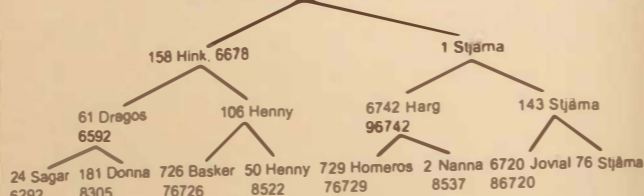
208 MONOGRAM, Sv.Fj. 20026



Monogram är född hos K-G Hedling, Orsa, och uppfödd hos Göran Ceder, Lövånger. Han tillhör grupp 3 och är intressant av flera orsaker. Modemet är av Stjarna-stammen som är nytt i seminjurssammanhang. Den stammar från Kråkberg i Dalarna. Fadern 9005 Mono är en intressant norsk/svensk tjur med gamla matadorerna 33 Sving som farfar och den legendanska kon Drople som famor. Hon var född 510828 och producerade i snitt på 14 år 5042x4,2%=237, en fantastisk ko som dessutom var vacker! Monos mor gjorde på 10 år 5205x4,0%=208. Monograms morfar 85 Nalle är en egen tjur som Hedling hade i slutet av 1980-talet. Nalles mor 2 Nanna är även mor till 6742 Harg. Det har börjat födas kalvar efter Monogram och enligt Göran Ceder är de pigga och av medelstorlek. Beta-kasein A1A1. Kappa-kasein BB. Beta-lactoglobulin BB. Kod nr 7-702.



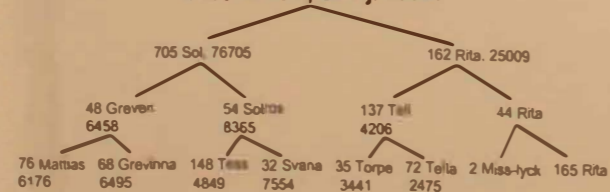
2 GUSTEN, Sv.Fj. 20011



Gusten som är uppfödd av Sten-Åke Annelind tillhör grupp 2. Han är en intressant tjur då han är son till 158 Hink, vilken i sin tur är son till 61 Dregos som det i dagsläget bara finns 2 doser sperma kvar efter varför det är osannolikt att det kommer någon mer son efter honom. Vi hade naturligtvis tänkt samla sperma efter 158 Hink men en serie olyckliga omständigheter gjorde ett så aldrig blev av. Hink har lämnat dottrar med bra juver och höga halter av fett och protein i mjölken. Kollinjen bakom Hink är H-linjen från K-G Hedling och alltså samma stam som bakom 6718 Joar och 6732 Snäpp. Extra intressant blir Gusten eftersom Dregosblodet stärks ytterligare i och med ett Dregos även är farfar till 6742 Harg som är morfar till Gusten. Modemet på Gusten är Stjarna-stammen från Börje Brorsson, Asklanda som dominerat hans besättning. Beta-kasein A1A1. Kappa-kasein BB. Beta-lactoglobulin AA. Kod nr 7-721.



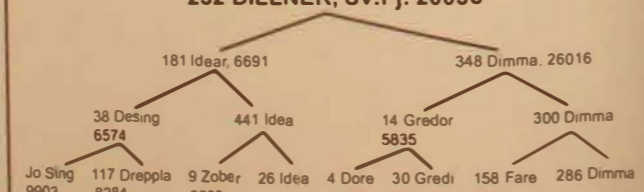
6209 KVICK, Sv.Fj. 20018



Kvick är född och uppfödd hos Sven Blomberg, St. Skedvi. Kvick tillhör grupp 3. Han har vi "dammat av" en av de större tjurarna från slutet av 1970-talet, nämligen 705 Sol från Hans-Erik och Siv Nordström i Taveljö och deras fina S-linje. Sol lämnade ju ett otal goda kor men de två söner som sattes in i seminjurssammanhang är de som har varit mest framgångsrika. Ytterligare en Sol-son är på gång till nästa år. Modemet på Kvick är samma kostam som bakom 170 Snäbbe. Att Umeå lantmannaskola i det att 137 Tell är morfar och 148 Tess är farmors far. De hade ju både 35 Torpe som far och mödrarna var helsyster. Beta-kasein A1A2. Kappa-kasein AB. Beta-lactoglobulin BB. Kod nr 7-710.



232 DILLNER, Sv.Fj. 20036



Dillner är född hos Göran Ceder, Lövånger och uppfödd hos Nils-Nilsa Lbr AB. Han tillhör grupp 1. Fadern 181 Idear finns beskriven i Tjurboken. Modemet är intressant i och med att här kommer årligen en gammal legendarisk kofamilj i bruk, och det är D-linjen från Verner Löf. Flarken, som via Boström/Öhgren i Uttersjöbäcken finns kvar till eftervärlden. Linjen finns tillbaka i stamboken till 1920-talet. Verner Löf sålde mycket tjurar på 1940-, 50- och 60-talet och när han upphörde med koma i mitten på 70-talet så köpte Rune Boström dem av honom. Morfadern 14 Gredor är ju en helt unik tjur som ihop med Dillners fäders plockar ihop en stark tjur gamla matadorer i grupp 1. Farfars far, farmors far och morfars far är ju alla tunga tjurar i grupp 1. Mormodern 300 Dimma var en hållbar och produktionsstark ko och modern har också kommit igång bra. Beta-kasein A1A1. Kappa-kasein BB. Beta-lactoglobulin BB. Kod nr 7-726.



1002 MANITOU, Sv.Fj. 20029



Manitou är en särskilt rolig tjur att få presentera. Född och uppvuxen hos Gerd Arqvist, Nordmaling och ur en tidigare ej använd kostam i seminsammanhang. Dessutom är han en homlös son till 6715 Lage (hans söner brukar kunna få små hom - se artikel på annan plats i denna tidning). Härtamningen är här utpräglat modern och med starka mjölkkanlag. Manitou är tjur i grupp 2 och anfäderna är beskrivna i Tjurboken. Mormodern 8 Merab är en mycket hållbar och produktionsstark ko. Beta-kasein A1A2. Kappa-kasein BB. Beta-lactoglobulin BB. Kod nr 7-714.



1010 OLAV, Sv.Fj. 20025



Olav är en tjur vars far är född i Norge. Olav själv är född hos Pål Hedén, Munkfors, och uppvuxen hos Joachim Gustavsson, Mjölby. Olav tillhör grupp 1. 9009 Sevat har hedervärda och hållbara anor. Fadern Heid Gravaune gav många utmärkta kor där modern på 9 år producerade 4413x4,4%=194 och farmodern på 13 år 4440x4,5%=200. Som en kunnastet kan nämnas att Sevats moder går tillbaka till Funäsdalen i tolfta led och symboliserar på ett utmärkt sätt hur avelsmaterialet gått fram och åter över kölen. Olavs moder är detsamma som 6 Snostorms i Tjurboken. Beta-kasein A1B. Kappa-kasein BB. Beta-lactoglobulin BB. Kod nr 7-720.



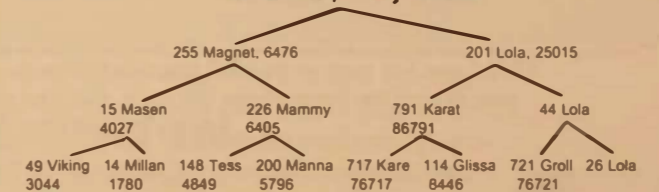
2027 DRUTTEN, Sv.Fj. 20035



Drutten är född hos Märten Dahlberg, Bjärträ och uppfödd hos Jonny Östberg, Bredäng. Drutten tillhör grupp 3, och han stammar ur Rune Boströms L-linje. Modem är en mycket vacker ko som var på bild i Fjällkon nr 3/97. Mor, mormor och mormors mor är alla produktionsstarka kor. Även morfadern 17 Rino stammar på modemet ur L-linjen. På fädemet stammar Drutten ur River-familjen som även kommer igen på modemet. Här är det en skön blandning av gammalt och nytt som det ska bli spännande att följa. Beta-kasein A1A2. Kappa-kasein BB. Beta-lactoglobulin BB. Kod nr 7-725.



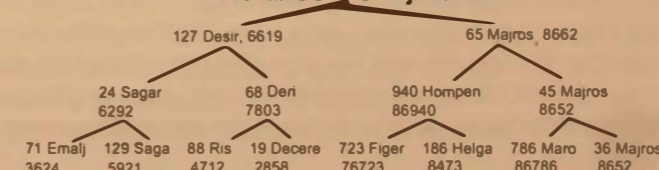
50 MUSSE, Sv.Fj. 20032



Musse är född hos Patnk Gyllenhammar, Ekeskogs, och uppfödd av Ola Johansson, Ryssby. Musse tillhör grupp 3, han är den första tjuren ur Masen-familjen. Magnets moderne består av den berömda M-linjen från Umeå lantmannaskola som var en av de tongivande inom aveln i slutet av 1950- och 60-talet. Musses moderne kommer ursprungligen från Västerbotten. Mormodern 44 Lola var en av Patriks bästa kor, modern är idag den främsta i besättningen. Mormors far 721 Groll är en Holar-son ur en mjölkstark kofamilj. Beta-kasein A1A1. Kappa-kasein BB. Beta-lactoglobulin AB. Kod nr 7-722.



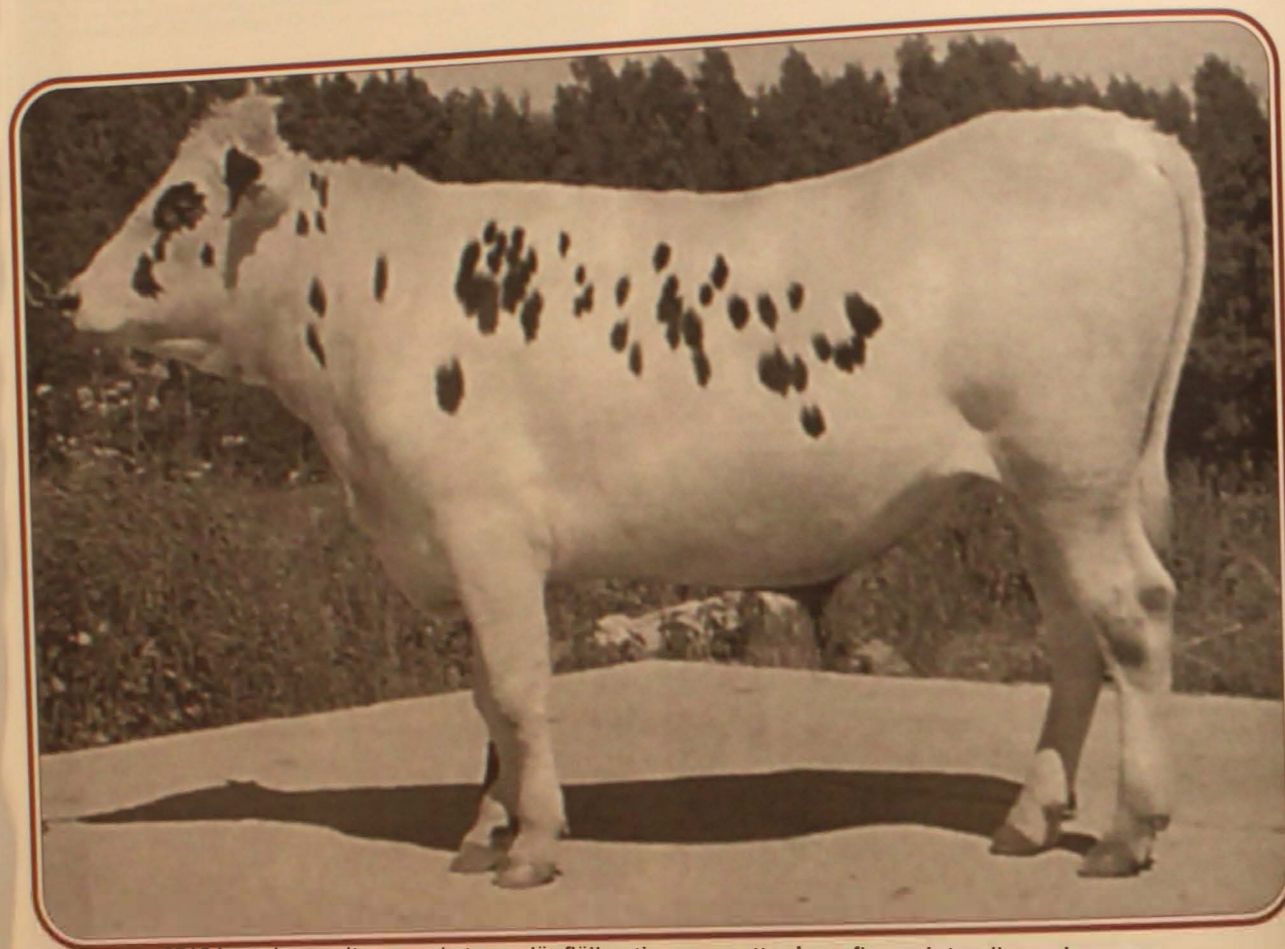
1080 MAJOR, Sv.Fj. 20033



Major är född och delvis uppfödd hos Nils-Nilsa Lbr AB samt färdiguppfödd hos Öhgrens i Uttersjöbäcken. Major tillhör grupp 2. Fadern Desir är en ny bekantskap i tjurafädersammanhang med ett moderne från ytterligare en fin gammal Västerbottenslinje av Flarkenstam. Modem till Desir hade denna avkastning 7 år 4748x5,4%=258. Det ska förhoppningsvis matcha Hompens nedärvning av låghalter i mjölken. Modem till Major kommer från Enar Brännmark, Svartbäcken, och stammar ursprungligen från Sigfrid Stenvall, Sikfors. Modem var mycket högavkastande på 1 e laktationen men gick ut p.g.a. olycksfall. Mormodern är samma ko som 6777 Makros mor (se Tjurboken). Beta-kasein A1A1. Kappa-kasein BB. Beta-lactoglobulin AB. Kod nr 7-724. Foto samtliga tjurar: Elisabeth Theodorsson.



# Fjällrastjuren 6715 Lage och hornen!



6715 Lage har varit en mycket populär fjällrastjur som gett många fina och trevliga avkommor, men ibland har hans söner fått horn. Hur kan det komma sig? I denna artikel ska vi försöka sprida lite ljus över detta "mysterium"!

## 6715 LAGE OCH HORNEN

Under de år jag har varit engagerad i avelsfrågor och pratat med kofolk så är bland de vanligaste frågorna jag fått "- Kan den där Lage vara renrasig, för jag har fått en tjurkalv med horn efter honom!".

Och mycket riktigt så får väldigt ofta tjurkalvar efter Lage horn. Jag skulle vara böjd att påstå att 50% eller något drygt det av alla Lages söner fått horn eller lösa hornabbar. Däremot är det mindre vanligt att döttrar till Lage fått vare sig horn eller hornabbar om de haft en renrasig stam bakåt (men undantag finns). Har det däremot funnits finsk boskap (som ju ofta har horn eller lösa hornabbar), SLB eller någon annan behornad ras i bakgrunden så har frekvensen horn/hornabbar varit markant högre.

## HADE LAGE SJÄLV HORN?

Den frågan har också varit uppe till debatt kofolk emellan. På en SKB-stämma i slutet på 80-talet när

Lage var under uppfödning på gamla Nordavel så påstår en del att han hade horn, andra har inget minne därav. En sak man ska ha i minnet är att det när Lage föddes upp och stod på tjurstation fanns flera tjurar som kallades kulliga i rassammanhang men hade fasta horn, t.ex. 6701 Yxan, 6710 Mickel, 6711 Mirre m.fl. Det innebär att risken för att en namntavla hängde fel eller att man minns fel kan finnas. På korten som varit i tjurkatalogerna (och på bilden här intill) är i alla fall jag inte människa att se om Lage har horn eller ej. Han kan ju haft lösa horn som man slagit bort eller som fallit av av sig själva innan fotografering. Hur det än var med den saken så kvarstår faktum att Lages söner i förvånande stor utsträckning har horn.

## KAN EN RENRASIG FJÄLLTJUR HA HORN?

Ja, det beror ju lite grann på hur man definierar fjällras. Vad menas då med det? Om vi går tillbaka i tiden drygt 100 år till år 1893 och J.F. Hallenborgs bok *Lärobok i Husdjurskötsel* så beskrivs fjällrasen där enligt följande på sidan 102 och 103, citat; *Fjäll- eller Jämtlandsrasen förekommer i sin bästa ursprunglighet i Jämtlands och Härjedalens fjällbygder, men är för övrigt spridd i hela Norrland. I forna tider var den utbredd över hela landet, men blev så småningom undanträngd av söderifrån inkommen boskap. Fjällboskapen är småväxt, har tungt huvud, vars nackkam höjer sig till en hög, rikt hårbevuxen spets (s.k. pannknöl) och saknar oftast horn, medellång hals, djupt men smalt bröst och stor buk, sänkt rygg, smalt och baktill spetsigt kors som sluttar både bakåt och åt sidorna, låga starka ben, mjuk hud och rätt goda mjölkredskap. Färgen är vanligen vit med större eller mindre bruna fläckar, samt brun, röd, grå eller svart mule och öron. Kroppsvikten varierar mellan 200-250 kg och mjölkavkastningen vanligen 1200-1400 liter om året, slut på citat.*

Som vi ser så skriver Hallenborg "saknar oftast horn". En inte alltför vild tolkning av det är väl att det förvisso fanns fjällrasdjur med horn.

Även i Åkerbloms *Historiska anteckningar om Sveriges nötkreatursavel* tryckt 1891 så hänvisas till källor som pratar om horn på kalvar efter kulliga föräldrar. Så om man med fjällras menar den lantras-population i norra Sverige som man strax före sekelskiftet tog fram den "avlade" fjällrasen ur så är det nog tämligen klart att horn förekom på "renrasiga" djur. I viss litteratur talas det även om "behornad nordsvensk lantras" och "kullig nordsvensk lantras" som till typ och storlek var helt lika, det enda som skilde var hornen. Att man här beskriver en hornlös och en behornad variant av samma population är det nog ingen tvekan om.

## FÖRSTA RASSTANDARDEN

I och med att man antog den första rasstandard för fjällrasen 1893 så bestämde man där att den skulle vara kullig utan lösa hornabbar eller skällor. Så från den tiden stannar den aktiva "kampen" mot horn inom fjällrasen. Men det tog ett tag innan alla stamtjurar av fjällras med horn försvann från alla avsides byar och ersattes med enbart kulliga dito, tjurbristen var ju stundtals svår. Vi ska veta att det på 1890-talet innan rasstandard börjat slå igenom fanns stambokförda fjällrastjurar med horn. Avels-centerverksamheten bidrog säkerligen till att ta bort mycket av hornanlagen ur rasen i och med den stora likriktningen av materialet.

Vi kan ju jämföra med den västfinska boskapen som inte avhornades i aveln förrän fram på 20-30-talet och där det än idag är vanligt att det dyker upp tjurar med horn. Den senaste i raden som även kommit till Sverige är 3013 Nato.

Men alla hornanlag inom fjällrasen försvann inte, för jag tror inte det finns någon by i Norrland som inte har någon berättelse om att "i den eller den gården hade dom en fjällko med horn när jag var barn". Nog var kanske en del av de djuren korsningar (åtminstone vid kusten) men knappast flertalet. Jag har själv fått berättat av en granne, född 1917, att det hos hans farbror, i skarven mellan 1920- och 30-talet föddes en kvigkalv som fick horn. Hon fick leva och bli ko och blev både gammal och bra, men hennes kalvar fick inga horn.

I den stambokförda delen av rasen försvann dock hornen såpass att det är sällsynt med anteckningar i stamboken om att kor eller tjurar hade hornskällor. Men det förekommer dock. Fasta horn fick djuren



# FJÄLLKON

helt enkelt inte ha, för då fick de inte stambokföras. Naturligtvis var det även så att om en kalv fick homnabbar så blev den säkert kortlivad om den var född i en avelsbesättning. Man var nog rädd om ryktet och ville inte att det skulle komma ut att ens djur nedärvde ofördelaktiga anlag.

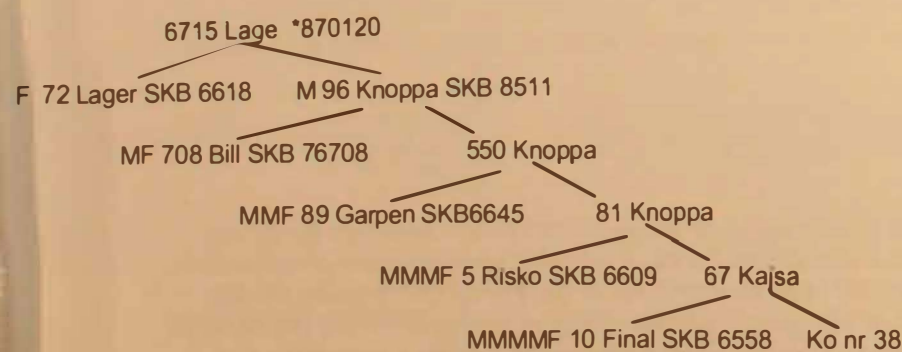
Kontentan av detta menar jag är att det förvisso kan dyka upp renrasiga fjälltjurar med horn. Men det är naturligtvis inget vi ska sträva efter. Men då kan man ju fråga sig hur mycket ska man sträva emot det då? Skulle Lage fått bli tjurfader?

Vi har valt att inte samla sperma efter söner till honom som haft horn. Det har naturligtvis känts frustrerande att en av de bästa tjurarna inte kunnat nyttjas som tjurfader på det sätt vi tänkt, och det är många fina kalvar som gallrats bort p.g.a. att dom fått horn eller hornskällor. Som ni kan se på sidan 14-15 i tidningen så kommer det nu fram en son efter Lage som inte är behornad. Avelskommittén har alltså valt att låta en son komma fram till allmän användning och vår förhoppning är ju att den inte ska nedärva hornanlagen från Lage. Om den gör det i samma utsträckning som Lage får vi väl stoppa användningen. Men sett till att vi har så lite material att välja av så har vi inte ansett oss kunna vara Lage förutan.

## ÄR LAGE RENRASIG?

Den frågan har vi försökt få svar på under flera år, visserligen var han utmärkt i tjurkatalogerna som fjälltjur, men det borgar ju inte för särskilt mycket. Återstår då att gå till SKB-stamboken för att få svar, men eftersom SKB-stamboken inte är direkt utförlig och dessutom inte publicerad på 27 år så har det varit svårt att få svar där. Många har menat att det säkert finns "någon hund begraven" eftersom man inte direkt varit rädd för korsningar på Försöksstationen Röbbäcksdalen där Lage är född. Andra har anmärkt på att modem till Lage hette "Knoppa" och därmed kanske hade horn. Hittills har vi dock flamlat i mörker.

Men tack vare hjälpsam personal på Röbbäcksdalen fick jag i höstas tillträde till deras arkiv och kunde leta rätt på Lages moderlinje och detta var vad jag fick fram.



Det visar sig alltså att Lages MMM blev köpt till Röbbäcksdalen från Sixten Johansson i Anäset i Västerbotten. Denne Sixten Johansson är numera avliden och är av naturliga skäl svår att få tag på. Men letar man i stamböckerna finner man att han under 50-talet hade stamboksförda kor vars namn alla började på K varför vi nog kan anta att den sista kon i Lages moderlinje som heter 38 och var född 1960 är en ättling till någon av dom. Modernet kan vi alltså på goda grunder anta är renrasigt från början. Då återstår tjurarna som använts för att åstadkomma Lage.

- Jag har så fruktansvärda smärtor i högerfoten, sa den unga damen till sin läkare.  
- Ja, ni har väl tagit ett litet felsteg.  
- Ja, nog har jag väl det, men vad har det med foten att göra?

- Saab ska börja tillverka ambulanser. Vet du vad de ska heta?  
- ????  
- Saab 90 000!

# FJÄLLKON

## LAGES FAR

Fadern 72 Lager är en av fjällrasens allra bästa tjurar genom tiderna som tyvärr inte fått verka i nog stor utsträckning och hans moderne kan man följa 6 led tillbaka i stamböckerna ända till 1930. Kostammen bakom är berömd och stammade från 51 Lunda SKB 1164 \*401119 efter Zar-fix R 4096. Lundas ättlingar såldes vidare till flera bra besättningar och kom därför att bli tjurmodrar i stor utsträckning. 51 Lunda är MMMMM och MFMM till Lager och även via en annan dotter MMM till 27 Lutar så det är en ko ni hittar många gånger i stammen på era egna djur. Hon blev över 16 år gammal.

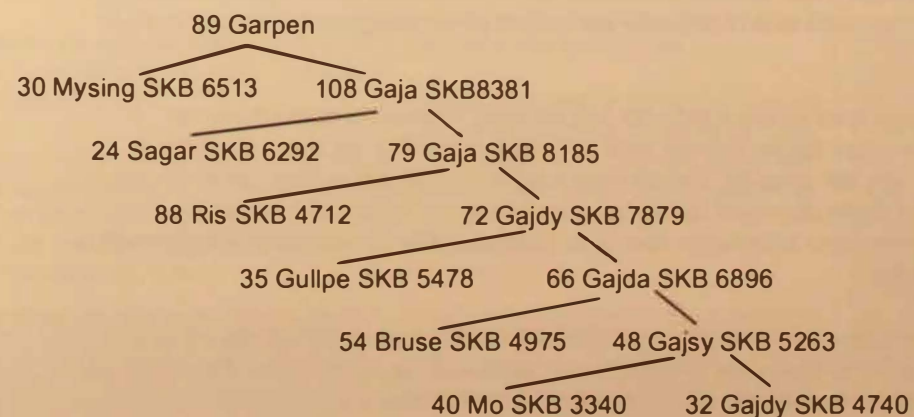
## LAGES MORFAR

Morfadern 708 Bill har ju påverkat fjällrasen mer än de flesta andra tjurar i modern tid och idag finns inte många fjällkor i livet som inte har 708 Bill i stammen. Tyvärr vet vi oerhört lite om hans härstamning. Far och morfar är ju renrasiga fjälltjurar och mamman var en kanonko, så långt är det klart. Men mormodern har för oss helt okänd härstamning. Jag har pratat med Sixten Filipsson där Bill föddes, och han berättade att han köpte Bills mormor på inrådan av rektorn på Malgomajskolan i Vilhelmina som visste att hon var till salu.

Hon hette 50 Brunetta och vi vet inte varifrån hon kom. I tjurkataloger är hon felaktigt benämnd som 26-3579-50 men 3579 är Sixten Filipssons gårdsnummer och det ska hon inte ha eftersom hon inte är född där. Hon är heller inte född på Malgomajskolan för hon har för lågt örnummer för att passa i deras nummerserie. Det är i och för sig bra för på Malgomajskolan hade man från ca 1940-1950 bedrivit avel med importerade västfinska tjurar och kor. På 50-talet korsades besättningen tillbaka mot fjällras. Men det är inte omöjligt att 50 Brunetta kan stamma från någon ko såld från Malgomaj eller vara efter någon tjur som kom därifrån. Så vi kan inte utesluta att det finns lite västfinskt blod i ådrorna på Bill. Men horn fanns det inte där!

## LAGES MORMORS FAR

89 Garpen SKB 6645 var en privatstamboksförd tjur som användes på Röbbäcksdalen. Den var född hos Göte Johansson i Flarken.



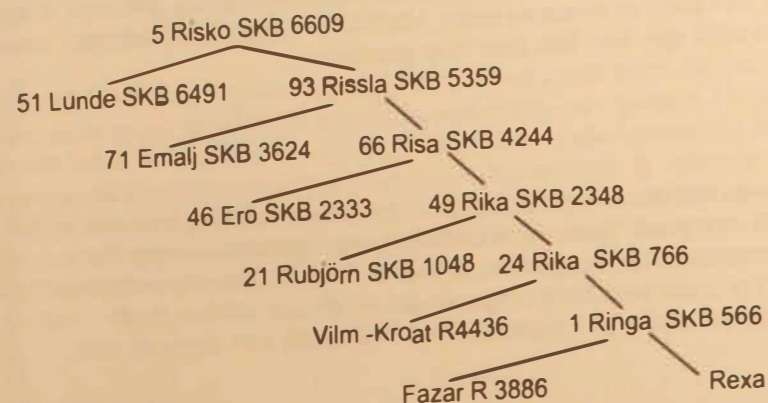
Noteras kan att Garpens MMMMM 48 Gajsy kom från Conrad Aronsson, Ångsta, alltså Elna Aronssons far. Så här kommer en annan välkänd fjällrasstam igen. Göte Johansson hade två olika kolinjer på G, ur den andra kom t.ex. 50 Gunder, SKB 6302 (27 Gundes far). De är inte släkt med varandra på modernet. Om Garpen kan alltså sägas att han var en ren fjälltjur.

Forts > >



## LAGES MORMORS MORFAR

5 Risiko kom från Norbergs i Blåvik, Bjästa och stammar alltså ur den deras R-linje. Risiko stod som tjuvföreningstjur i Flarken och finns även som morfar till 743 Bisko.



Risiko är alltså halvbror på mödernet med 147 Riss och helt renrasig. Riskos far 51 Lunde är en dotter-son till tidigare nämnda 51 Lunda SKB 1164.

## LAGES MORMORS MORMORS FAR

10 Final SKB 6558 var född hos Sixten Johansson, Anäset och blev även han tjuvföreningstjur i Flarken. Han var efter 39 Loran SKB 4772 och därmed halvbror på fädernet till 147 Riss och till ovan nämnda 51 Lunde. Moder är 19 Fina född 531201 efter 16 Briax SKB 2020 som var en sonson till Hösthon SKB 38. Som mor till 19 Fina anges en ko vid namn Fröken SKB 1938 men någon sådan ko står inte att finna i stamboken.

Kanhända är 1938 ett besättningsnummer som av misstag angetts för stamboksnummer. Det finns i stamboken flera Anäset-besättningar med nummer intill 1938, man kan väl anta att en sådan stor och viktig tjuvförening som Flarken inte skulle ta en tjuv om de var osäkra på renrasigheten. Längre än så är svårt att komma.

Det kan alltså konstateras att Lage med all sannolikhet är helt renrasig. Den enda osäkerheten är MFMM som är det djur i stammen som ligger närmast med okänd härstamning. Att det skulle kunna vara en ko av behomad ras är i alla fall uteslutet. Det för i alla fall med sig att om jag har rätt så är Lages homanlag något som inte går att skylla på någon inblandning av annan ras. Utan det är ett anlag som finns i rasen men normalt undertrycks av kulligheten som ju är dominant. Det är helt enkelt ett gammalt lantraskanlag som gjort sig påminnt.

En annan sak som denna genomgång visar är vikten av att föra stamböcker inom en ras och att låta publicera dem så att uppgifterna finns tillgängliga, samt att vara noga med de uppgifter om identiteter på djuren som man anger så att det åtminstone går att härleda dom till rätt besättning.

En stockholmare besöker en affär på västkusten för att köpa räkor.  
- Har ni "reker"?  
- Vaddå "reker"? Nej, det har vi inte.  
- Men de vet du väl vad de e? Såna som man eter.  
- Maneter? Nej, det har vi inte.

Den entusiastiske svampplockaren önskar beställa en svamprätt på en restaurang.  
- Har ni fingersvamp? frågar han servitrisen.  
- Nej, svarar hon rodnande, det är bara vårtor.

Volontären på den lilla landsortstidningen lämnade stolt ifrån sig sitt första journalistiska alster:  
"Så snart landshövdingen inträtt i lokalen ansågs kreaturställningen öppnad".

- Chefen är visst aldrig nöjd med de brev jag skriver, sade den nya kontoristen.  
- Jodå fröken, svarade chefen, men ibland måste jag anmärka på stavningen. Tycker ni inte själv att det är väl många nior i "Högaktningsfullt"?

# Nya djurskyddsregler för kalvuppfödning!

En lag som redan börjat gälla men som många kanske inte tänkt på, är den nya djurskyddslagen som började gälla för kalvuppfödning vid årsskiftet 97/98.

Reglerna gäller omdelbart vid alla ny- och ombyggnationer. Äldre stallar har som regel en övergångsperiod på ett halvår, alltså fram till den 1 juli på sig att ändra.

## KALVARNAS SKÖTSEL

Följande nya regler gäller numera:

- \* Nyfödda kalvar ska ha råmjölk snarast möjligt efter födseln, dock senast inom 6 timmar. Tidigare har detta varit ett allmänt råd, nu är det lag.
- \* Kalvar ska utfodras minst 2 gånger/dag.
- \* Kalvar ska erbjudas fri tillgång till grovfoder från 2 veckors ålder.
- \* Kalvar som hålls inomhus ska ses till minst 2 gånger/dag. Dock ska nyfödda kalvar ses till oftare!
- \* Kalvar under 6 månaders ålder får inte hållas bunda. Övergångstiden är 1 år räknat från 980101. Denna regel kommer säkert att kräva ombyggnation i många äldre ladugårdar.

## BLI MEDLEM I SVENSK FJÄLLRASAVEL!

Den enda förening i världen som värnar om den renrasiga fjällkon!

Årsavgiften 200:-  
insättes på vårt postgiro 833 53 62-3.  
Denna tidning ingår i medlemskapet.  
Välkommen!

## KALVBOXARNA

För dessa gäller nya måttbestämmelser:

\* Ensamboxar för kalvar, med undantag för sjukboxar, ska ha genombrutna mellanväggar som tillåter ögonkontakt och direkt beröring mellan kalvarna. Mellanväggarna ska dock vara täta de nedersta 80 centimetrarna.

Kalvar får inte hållas i ensambox efter 8 veckors ålder om inte veterinär ordinerar ensambox av veterinärmedicinska skäl.

Angående mellanväggarna så var den gamla regeln precis motsatt, nämligen att de skulle vara täta. Övergångstiden är dock hela 6 år för anläggningar som var i drift 980101.

\* Nya måttregler på kalvboxar! De gamla kalvboxarna med längden 120 cm och bredden 100 cm blir tillåtna för kalvar med en högsta vikt av 60 kg. Upp till 90 kg ställs krav på 140 x 110 cm.

I lösdrift ställs kravet på yta per kalv till 1,5 kvm upp till 150 kg levande vikt. Upp till 220 kg krävs 1,7 kvm och upp till 400 kg krävs 1,9 kvm/djur. Övergångstiden är även här 6 år för anläggning som var i drift 980101.

- Om du inte slutar upp med att se efter andra tjejer så får du snart se dig om efter en annan tjej....

- Jag önskar jag hade så mycket pengar att jag kunde köpa en fjällko.  
- Vad skulle du med en fjällko till?  
- Inget. Jag sa bara att jag önskar att jag hade så mycket pengar.

- Mygg är som ungar. När de är tysta vet man att de har någonting för sig....

Dock ska man tänka på att när stallar som var i bruk 980101 förprövas p.g.a. om- eller tillbyggnad så gäller de nya reglerna, alltså ingen övergångstid i dessa fall.

## ÖVRIGT VAD GÄLLER STALLAR

\* Djurägaren ska ha en godtagbar plan för skötsel av kalvarna vid t.ex. strömavbrott. Hur upprätthålls djurskyddet då? Det kan ske med t.ex. ett reservelverk.

\* Vid mycket varmt väder samt vid sjukdom ska djuren ständigt ha tillgång till vatten om veterinär ej ordinerar annat.

\* Mekaniskt ventilerade stallar för kalvar ska vara utrustade med larmanordning som varnar för övertemperatur, strömavbrott och fel på larmanordningen.

\* Utrustningen i kalvstallar ska kontrolleras regelbundet och före insättning av varje ny djuromgång.

- Jag vill dö med stövlarna på, sa sheriffen till flickan han hade i sängen.  
- I så fall är det bäst du skyndar dig att ta på dom.  
- Varför då?  
- Min man kom just hem!

- Sprit gör dig vackrare lilla gumman.  
- Men jag har inte smaket en droppe.  
- Men jag har....

Det var på en bondgård där de varje dag fick gröt till frukost. Till slut blev bonden så trött på detta att han tog grötskålen och slängde ut den genom fönstret. Drängen, som inte ville vara sämre, tog mjölkbringaren och slängde samma väg.  
- Vad gör du dräng? skrek bonden.  
- Ajdå, sa drängen, jag trodde vi skulle äta ute.

Och så var det biodlaren som inte hade något alibi....



## Information från Fjällnära-kommittén;

### NYA FJÄLLNÄRA TJURAR SPERMASAMLADE

I samband med spermasamlingen på Alebäcks stuteri vecka 48 1997 deltog två stycken fjällnära tjurar. Dessa var 2006 Rasmus och 210 Piraten. I högra spalten följer lite information om dessa tjurar.

### BESTÄLL HÄRSTAMNINGSINTYGI

I förra numret av *Fjällkon* upplystes om att Ni kommer att kunna beställa ett härstamningsintyg på Era fjällnära djur av Svensk Fjällrasavel. Det går att få på de djur som uppfyller de ställda kraven och som finns i det fjällnära registret. Därför är det viktigt att anmäla kalvningar och ägarbyte.

På vårt intyg kommer man att kunna utläsa hur många procent som ingår från de olika grundbesättningarna. Intyget är framtaget och går att beställa av undertecknad som sedan skickar det vidare till Lennart Rosén på Svensk Fjällrasavels expedition för utskrift på data samt undertecknande av honom och mig eller annan som är ansvarig för registret. Intyget kommer att kosta 50,-/djur.

Intyget ersätter på inget vis den officiella härstamningskontrollen utan ska ses som ett komplement till den och ge lite mer uppgifter som inte kommer med på ett officiellt härstamningsbevis. Allt detta för att någon som sålt djur med felaktig härstamning, vilket gått att påvisa med hjälp av det register som flera hjälpt åt att sammanställa och som sedan fylls på efterhand. Därför är det viktigt att Ni rapporterar kalvningar och ägarbyten till undertecknad. Jag kan inte noga runt och fråga, och om inte djuren kommer med kan vi inte heller utfärda intyg på dem.

### ANVÄNDA ENDAST DE FJÄLLNÄRA TJURARNA TILL FJÄLLNÄRA KOR OCH KVIGOR

För att gynna aveln med de fjällnära djuren så använd fjällnära tjurar till dessa kor men inte till de andra fjällkorna! Till de "vanliga" fjällkorna ska Ni inte använda fjällnära tjurar. Tro heller inte att t.ex. avkomor mellan "vanliga" fjällkor och fjällnära tjurar efter några generationer kommer att kunna ingå i gruppen fjällnära. Det bara är hondjur som från början kommit från grundbesättningarna med den härstamning de haft med sig och deras avkomma med fjällnära tjur som ger fjällnära kalvar. De "vanliga" fjällkorna har ju även ett annorlunda avelsmål och där gör de vanliga fjälltjurarna mer nytta.

Med en önskan om ett bra 1998 slutar jag för denna gång! Har Ni frågor som rör de fjällnära djuren så kontakta mig.

Birgitta Karlsson  
Smédjebo, Härja  
522 91 Tidaholm  
Tel 0502-450 64



210 PIRATEN, Sv.Fj. 20037, \* 950723  
Kod.nr: 7-728, 100% Lillhärjäbyggetstam.

Tjuren är född hos Karin Eriksson och Sture Sundgren, Lillhärjäbygget, Sveg. Modern är 102 Grågås född 1981. Mormor heter Fina född 1967. Mormors mor Sköna född 1954. Som synes så är det kor som blivit mycket gamla. Grågås är idag den äldsta kon på Lillhärjäbygget, alltså 17 år i år, och just därför var det viktigt att få en tjur samlad efter henne.

Fadern till Piraten heter 108 Valter också han född vid Lillhärjäbygget. Piraten ägs, liksom Rasmus, av Tove Undin och han har mycket gott lynne. Beta-kasein: A2A2, Kappa-kasein: AA, Beta-lactoglobulin: BB.



2006 RASMUS, Sv.Fj. 20013, \* 950815  
Kod.nr: 7-727, 100% Funäsdalsstam.

Tjuren är född hos Sven Hammar, Funäsdalen. Modern är 9 Sköna född 1982. Mormor heter 1 Sköna född 1966. Mormors mor Fjälla född 1951. Mormors mormor Linda född på 1940- eller 50-talet. och mormors mormors mor Nätta född på 1930-talet, hela tiden Sven Hammars kor.

Vad man kan se är att korna blivit gamla, därför bör det ha varit hållbara kor. Fadern till Rasmus kommer från Hans Salomons-son i Funäsdalen och han är avkomma efter en ko och tjur från hans besättning.

Rasmus har mycket gott lynne och nuvarande ägare är Tove Undin, Stöpafor, Sunne. Beta-kasein: A2A5, Kappa-kasein: AA, Beta-lactoglobulin: BB.

## RASSTANDARD FÖR DEN SVENSKA FJÄLLRASEN

antagen av Svensk Fjällrasavel i december 1997

1. Fjällrasen är en förädlad lantras anpassad till förhållandena i norra Skandinavien och den karaktäriseras som en utpräglad mjölkkrastyp.
2. Fjällkons levandevikt för vuxna kor är i medeltal ca 430 kg.
3. Både han- och hondjur ska vara kulliga.
4. Grundfärgen är vit med färgade sidor, fläckar eller prickar. Pigmenteringen kan variera starkt från nästan helvit till helt färgad. De flesta djuren är dock svarttecknade. Röd- och gråtecknade, liksom skäckiga, tigrerade och enfärgade djur förekommer.
5. Huvudet ska vara proportionerligt, ädelt och harmoniskt med stora uttrycksfulla och livliga ögon. Halsen ska vara fin med jämn övergång till manken som går jämnt över i rygg- och ländparti. Stor vikt lägges vid en stark rygg med rak överlinje (särskilt hos ungdjur och avelstjurar). Bogarna ska ligga väl an mot bålen. (Hos äldre kor förekommer ibland lösa bogar). Bröstkorg och bukparti ger god plats för de inre organen. Korset är proportionerligt och ej för starkt avsmalnande eller stupande. Något överbyggt kors med högt svansfäste kan förekomma utan att stort avseende lägges därvid. Svansroten ska vara fin.
- Benen ska vara torra och ange en gracil benstomme samt vara korrekt ställda även om ibland måttlig krok- eller kohasighet kan förekomma. Klövarna ska vara starka. Hårremmen är tät och mjuk.
6. Fjällrastjuren ska ha en markant maskulin prägel. I förhållande till bakkroppen ska nacke, hals och bogparti vara kraftigt.
7. Fjällkon har ett bra symmetriskt juver med starka ligament med jämn övergång mellan fram- och bakjuver. Spenarna ska vara medelgrova och bör vara cylinderformade samt vara väl placerade. Önskvärd spenlängd 5-6 cm. Extraspenar placerade mellan ordinarie spenar, liksom extraspenar med fungerande mjölkkörtlar är klart oönskade.

Restaurangen hade anställt en person enbart för att slipa alla knivarna.  
En dag undrade sliparen hur restaurang-ägaren hade råd att ha honom anställd.  
- Jo, sade ägaren, det blir nämligen billigare än med mörkt kött.

- Kaptan, kan vi inte börja anfälla snart? Fienden fryser om fötterna.  
- Hur vet Ni det?  
- Det sa dom när jag var över och lånade snus.

- Är det sant att fångelset ska byggas ut?  
- Ja, det ska rymma fler!

En man provkörde en ny japansk småbil och försäljaren sade inställsamt:  
- Lagg märke till så tyst den går. Och det beror faktiskt inte enbart på att Du sitter med öronen mellan knäna!

- Vad Du ser glad ut?  
- Ja, jag har ärvt min gamla faster.  
- Jösses, vad ska Du med henne till?

Skidåkare emellan:  
- Vad använder Du för valla när det är fint väder?  
- Solvalla....

Jaktlaget hade hela dagen spanat förgäves efter en älg. De hittade bara en häst som stod och betade i en glänta.  
- Vi skjuter hästen så slipper vi komma hem tomhänta, föreslog någon.  
- Ja, men vi köper den först.  
Samtliga tågade ner till bonden som ägde marken. Han begärde 2000 kronor och det fick han. Under hela affären stod bondens hustru med runda ögon av förvåning.  
- Men vi har väl ingen häst? sade hon.  
- Nä, men är man så dum att man inte kan skilja på en häst och en älg, då får man stå sitt kast....

Det är bättre att hålla mun och bli ansedd som en idiot än att öppna den och göra allt tvivel överflödigt.



## FJÄLLKON

### Info från livdjurs- förmedlaren!

Hej igen! Med nsk för att bli ttagig så måste jag nämna några saker igen. Hör av Er om Ni har köpt eller sålt de djur Ni har anmält till mig då det underlättar otroligt för mig. Dessutom slipper Ni bli uppringda av ev. köpare eller säljare.

### SVART ATT FA TAG PÅ MIG?

Som Ni kanske märker så kan det vara svårt att få tag på mig då jag har många egna kor samt lantbruk att sköta och i stort sett bara är inne för att äta och sova. Men Ni kan ju försöka nå mig dessa tider: 9.00-9.30, 13.00-13.30 eller efter 21.00 på kvällen (helst vardagar).

Ni kan även lämna meddelande på telefonsvararen, men **tala tydligt och sakta!** Under de år jag har hållit på som livdjursförmedlare så har det hänt vid ett par tillfällen att jag inte har uppfattat telefonnumret ordentligt och då är det ju omöjligt att ringa upp.

Dessutom, Då Ni lämnar ert namn och telefonnummer på telefonsvararen så brukar jag försöka nå Er under ett par dagars tid. Får jag inget napp då så ringer jag inte mer utan avvaktar och hoppas att Ni själva ringer upp igen.

Det går också mycket bra att faxa på samma nummer eller varför inte skriva ett vykort eller brev?!

Joachim Gustavsson, Görshorva, Västra Harg, 591 95 Mjölby, Tel & Fax 0142-250 42

**NÄSTA FJÄLLKON  
UTKOMMER I  
SLUTET AV APRIL 1998.  
MANUSSTOPP ÄR DEN  
15 MARS I**

### Platssökande:

Jag är en djurskötarinresserad kille på 35 år från Malmö som vill komma till en mjölkgård eller hästgård och få lära mig djurskötsel och arbete m.m. Är Ni intresserade så hör av Er till mig!  
Hans-Erik Thomas  
Tel 040-918071

### Önskas Låna:

Fjällko el. kviga  
1-2 stycken (ev. ko med kalv) under sommaren. Ring mig för upplysningar,  
Michelle Cooper  
Tel 0411-552103

### Köpes:

**Rasren fjäll**  
Jag önskar köpa en renrasig kviga eller ungo till amko.  
Petra Svensson, tel 0451-320 52

**3-4 dräktiga kvigor**  
ev. yngre  
Märta Johansson, tel 08-56053154

**Kvigor & Kor**  
Elisabeth Höglund, tel 0435-533 18

**2 st 1-åriga kvigor**  
Bidragsberättigade. BVD- & Leukosfria.  
Edith Holm, tel 0528-404 47

**3-4 dräktiga kvigor**  
eventuellt även någon ko.  
Kravgodkända.  
Lasse Leion, tel 0704-290505

**2 dräktiga kvigor**  
eller ev. yngre, Rasrena.  
Bosse Svorén, tel 042-335170  
(säkr. e. 19.00)

**1-2 kvigor, bidragsberättigade**  
Toni Björnberg, tel 0565-911 32  
el. 910 35

**2-4 kvigkalvar**  
födda 97-98, Rasrena,  
N-E Bengtsson, tel 0322-660166

### Säljes:

**2 kvigor + tjurkalv**  
Kviga 1: \* 970425. F Mast  
Kviga 2: \* 970912. F Snabbe  
Tjur: \* 970924. F Sigge  
Iris & Jörgen Andersson,  
tel 0526-243 01

**2 kvigor**  
ca 6 mån efter Deger resp. Sigge.  
Lena Lindberg, tel 0280-322 18

**Kviga**  
\* 970624. F Lage. MF Bass.  
Leukosfri bes.  
Kenneth Hallberg, tel 0371-711 86

**Kvigor & Tjurar & 1 Ko**  
Bidragsber. BVD- & Leukosfria.  
Torborg Widell, tel 0510-132 10

**Kviga, ca 7 mån**  
Urban Bolin, tel 0515-506 85

**Kviga, 10 mån, rasren**  
Sieglinde Olsson, tel 0455-680 88

**Tjurkalv**  
\* 970727. F Joar  
Willy Davidsson, tel 0571-221 69

**6 Tjurkalvar, 6-9 mån.**  
Ture Svensson, tel 0370-720 16

### Säljes:

**Fjälltjurari**  
Två fjälltjurar till salu,  
A: Född maj -96. (har bet.)  
F 6715 Lage MF 6718 Joar  
B: Född maj -97  
F 170 Snabbe MF Fjälltjur  
(Modern godkänd för miljöstöd)  
BVD- & Leukosfri besättning  
Jan-Erik Spånberger  
Tel 0380-430 64

**Fjällnära tjurkalv**  
Född i november -97. Han är 50%  
Lillhärjäbygget + 50% Funäsdalen.  
Tove Undin  
Tel 0565-921 86

**Fjällraskviga + korsningar**  
**38 Fjällsippa \* juni -97.**  
F 1124 Loke (privat tjur e 104 Bas -  
Bass) Svartsidig. Mycket fin.  
Modern är en snäll 1:a kalvare.  
**39 Hägra \* juni -97.**  
Svartsidig. Mycket fin.  
F 1124 Loke. M 84 Heidi (hon är  
rödkulla, tjuvbet. mjölkar bra).  
**42 Affe \* jan -98.**  
tjurkalv för vidare uppf. till slakt.  
F 1124 Loke. M 81 Axa (SLB)  
Kent & Louise Lindqvist,  
tel 0173-370 92

### Tjurar

1: \* okt -96. F Lage  
(moderns prod 6766x4,3%x3,4%)  
2: \* dec -96. F Lirken  
(moderns prod 6558x3,7%x3,3%)  
Anna-Lena Erstadius-Persson,  
tel 021-711 82

### 2 kvigor + 1 ko

Kviga 1: 68 Malin \*960203.  
F Lage. Kalvar i slutet av mars.  
Kviga 2: 69 Malin \*960303.  
F Rödkulletjur. Kalvar i juli.  
Kon. 51 Malin \*1993.  
F Makt. Kalvar i maj/juni.  
Per-Erik Hedelöf, tel 0224-830 31

### 5 tjurar

4 st 2-7 mån + 1 st 1-åring.  
Jens-Christer Lassen,  
tel 0157-922 20, fax 922 30.

**Tjuren 2 Gusten, stbnr 20011**  
Se härstamning & bild på sid 14!  
Sten-Åke Annelind, tel 0515-283 75

### 1 kviga + 1 tjur

födda i sep -97. F Snöstorm.  
BVD- & Leukosfri besättning.  
Gunvor Appel, tel 0591-170 05

### 5 st kvigkalvar:

**18 Snövit \*971227. 97,27% fjäll.**  
F 6775 Sigge. MF 6718 Joar.  
**Nr 20 \* 980110. 86,27% fjäll.**  
F 6768 Deger. MF 940 Hompen.  
**Nr 38 \* 960921. 96,09% fjäll.**  
F 6776 Lippo. MF 943 Bass.  
**Nr 15 & Nr 16 (tvillingar) \*97112.**  
F 6776 Lippo. MF 6711 Mirre.  
Birgit & Mats Olofsson,  
tel 0682-212 25

## FJÄLLKON

# AKTUELLA SEMINTJURAR

Nedanstående renrasiga fjälltjurar går att beställa för insemination direkt av Din husdjursförening/seminstation. Samtliga av Svensk Fjällrasavel tjurar är de också skyldiga att ta hem när Du säger till! OBS! För att underlätta Ditt tjurval har vi markerat vilka grupper de tillhör i Gruppavels-systemet. Gruppavelssystemet beställer Du utan kostnad från Svensk Fjällrasavels expedition om Du inte redan gjort det! Detta är viktigt att följa för att undvika inavel och där får Du också information om hur man ska välja tjurar vid seminering!

### 1. Svensk Avels fjälltjurar:

Namn	stb.nr	kodnr	Far
6718 Joar	87618	6718	175 Jo Moen
6769 Delta	96769	6769	38 Desing
6776 Lippo	96776	6776	46 Lester

### 2. Svensk Fjällrasavels fjälltjurar:

Namn	stb.nr	kodnr.	Far
161 Smille	6673	7-549	10 Smith
165 Leo	6677	7-556	10 Smith
1 Hubert	6680	7-564	6720 Jovial
156 Zonat	6681	7-543	9 Zober
177 Rusk	6690	7-564	127 Snösolo
181 Idear	6691	7-563	38 Desing
162 Linus	6694	7-567	10 Smith
170 Snabbe	6703	7-581	127 Snösolo
3 Peter	6871	7-592	29 Ise
70 Rosen av Böle	20002	7-597	733 Gandi
192 Snögubben	20008	7-706	170 Snabbe
32 Goding	20009	7-707	733 Gandi
1010 Olav	20025	7-720	9009 Sevast
232 Dillner	20036	7-726	181 Idear

### GRUPP 2:

6715 Lage	86715	6715	72 Lager
6728 Lazarus	86728	6728	72 Lager
6742 Harg	96742	6742	729 Homeros
6746 Hompest	96746	6746	940 Hompen
6775 Sigge	96775	6775	34 Lysing

### GRUPP 3:

791 Karat	86791	791	717 Kare
6724 Mikro	86724	6724	788 Misse
6738 Mast	86738	6738	786 Maro
6748 Bör	86748	6748	743 Bisko
6777 Makro	96777	6777	6724 Mikro
6780 Mise	96780	6780	6724 Mikro

23 Svempa	6684	7-576	67 Ringo
37 Eemeli	6685	7-574	Kuninkaan Poika
164 Lim	6695	7-566	83 Rim
3 Dollar	6707	7-577	940 Hompen
202 Vaccin	20003	7-701	39 Dixon
30 Herman	20005	7-703	34 Lysing
1002 Manitou	20029	7-714	6715 Lage
2 Gusten	20011	7-721	158 Hink
1080 Major	20033	7-724	127 Desir

145 Tessar	6679	7-542	148 Tess
21 Svartenlind	6686	7-553	701 Svarting
44 Fagerman	6688	7-571	1 Holar
41 Duvolen	6689	7-565	64 Griver
157 Lirken	6698	7-554	79 Nil
57 Hinder	6699	7-561	155 Levi
6 Snöstorm	6711	7-595	701 Svarting
178 Terrin	6714	7-598	145 Tessar
71 Dunkel	20000	7-599	1 Holar
40 Pelle	20001	7-596	6748 Bör
2000 Maraton	20006	7-704	710 Agaton
208 Monogram	20026	7-702	9005 Mono
6209 Kwick	20018	7-710	705 Sol
50 Musse	20032	7-722	255 Magnet
2027 Druuten	20035	7-725	6763 Svartus

### VID FRÅGOR OM AVELI

Kontakta alltid Svensk Fjällrasavel:

Avelsansvarig: Robert Nilsson tel 0928-401 06

Ordförande: Patrik Gyllenhammar tel 0498-24 30 35

Expedition: Lennart Rosén tel 0141-700 82

**TJURBOKEN:** Innehåller alla aktuella fjällrastjurar som det finns tillgängliga spermadoser kvar av. Del 1 innehåller ca 75 tjurar. Del 2 kommer ut under 1998 och den kommer att innehålla de tjurar som ligger i genbank för framtida bruk och som verkat vid tjurföreningar och i seminaveln från början av 1900-talet och fram till idag. Kostnaden för *Tjurboken* är 50 kronor för medlemmar i Svensk Fjällrasavel och 200 kronor för icke medlemmar. Beställes på expeditionen!

**GRUPPAVELSSYSTEMET:** Beskriver hur Du ska sköta aveln med Dina fjällrasdjur. Har Du inte fått den tidigare så skicka efter den från expeditionen! Den är gratis till medlemmar.



## FJÄLLKON

# Angående 20-dagarsregeln om att ersätta stödberättigat fjällrasdjur

Den som uppbär miljöstöd för hållande av renrasiga fjällkor är ju enligt de regler som idag gäller skyldig att ersätta eventuell förlust av ett djur inom 20 dagar. Denna regel är ju helt orimlig eftersom det är mycket svårt att ersätta ett förlorat djur på så kort tid då det finns så pass få djur till salu. Ett antal djurägare har dock inte anmält alla sina stödberättigade djur utan sparat en eller två som reserv att ta av då sådana här fall kan uppträda. Dock så anmäler ju de flesta djurägare alla sina stödberättigade djur och det är då svårigheterna kan uppstå. Därför har vi nu skickat ett brev till Miljöstödsenheten där vi föreslår att 20-dagarsregeln slopas. Brevet vi skickat lyder som följer;

Till Miljöstödsenheten, att: Birgitta Ek

Bästa Birgitta. Vår förening har visserligen inte hedrats med status av remissinstans vad avser nya föreskrifter om miljöstöd, men vi tar oss ändå friheten att komma med våra synpunkter då vi ju faktiskt kommer att i högsta grad beröras av konsekvenserna av dessa.

Vi är i stort sett nöjda med den utformning miljöstödet fått i avseende på bevarandet av den svenska fjällkon, men i en fråga är vi dock starkt kritiska, och det gäller kravet på att ett slaktat eller försålt djur ovillkorligen måste ersättas inom 20 dagar. Det faktum att vår ras är hotad och följdaktligen stödberättigad, innebär också självklart att det råder stora svårigheter att få tag på ett ur bevarandesynpunkt likvärdigt djur. Vore detta däremot enkelt vore sannolikt rasen inte utrotningshotad.

Vi kan ju tänka oss följande exempel. En djurägare har gått in i systemet med Jordbruksverket om att hålla t.ex. fem fjällkor i bevarandesyfte. För detta beviljas denne ett årligt stöd om fem tusen kronor. Emellertid blir ett eller flera djur sjukt, och av djurskyddsskäl ålägges djurägaren av sin veterinär att låta slakta de drabbade djuren. Djurägaren har i detta läge en skyldighet att inom 20 dagar återskaffa samma antal djur av stödberättigande ras. Detta låter sig inte göras ty sådana djur finns vid tillfället inte till salu.

Eller, djurägaren drabbas av stor ekonomisk förlust och kan av ekonomiska skäl inte återanskaffa de djur han/hon förpliktigas köpa. Anser Du att det i ett sådant sammanhang är rimligt att denne djurägare skall straffas och eventuellt bli återbetalningsskyldig för det stöd han/hon tidigare uppburit? Jag tror inte att Du vid närmare eftertanke gör det.

Det stöd som utgår för bevarandearbetet till djurägarna, för närvarande tusen kronor per djurenhet, är visserligen till hjälp och uppmuntran, men Du ska inte tro att det på långa vägar täcker de verkliga kostnader djurägaren tar på sig för sin insats. Resten får täckas av djurägarens egen idealitet. Utan den skulle bevarandet av hotade raser överhuvudtaget inte vara möjligt. Att då använda bevarandestödet som ett hot mot djurägaren i det fall han inte förmår leva upp till Jordbruksverkets krav är varken mer eller än mindre orimligt.

Vi vädjar därför till Dig att Du medverkar till att kravet på återanskaffning av stödberättigande djur inom 20 dagar strykes och ersättes med ett krav att stödet ifrågavarande år reduceras i motsvarande mån som djurantalet minskas.

Med de bästa hälsningar  
Patrik Gyllenhammar  
Ordförande Svensk Fjällrasavel

(PS. Precis innan denna tidning gick i tryck så fick vi information om att ovanstående har vunnit gehör och att 20-dagarsregeln kommer att ses över. Vi återkommer med information i nästa nummer av Fjällkon! DS.)

## FJÄLLKON

# BILDER FRÅN FAMILJEALBUMET.....



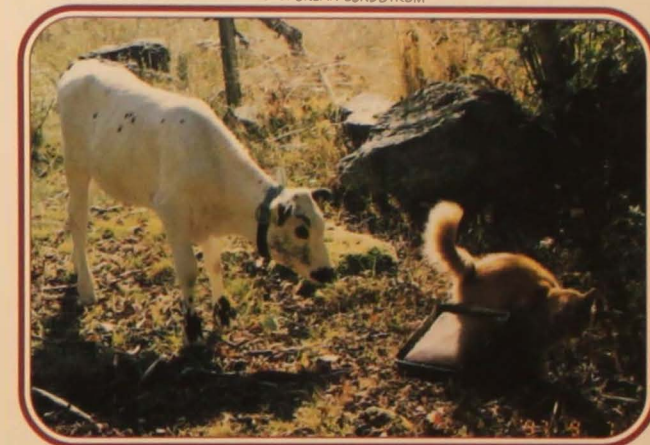
LUNCHDAGS FÖR KRONA (FADERN HETER 6758 BULA)  
FOTO: URBAN LUNDSTRÖM



LUNCHDAGS FÖR PRINS (FAR 6708 YLLE. AJ, AJ, AJ)  
FOTO: URBAN LUNDSTRÖM



PAUS I SOMMARHAGEN. (KVIKAN SOM STÅR UPP HAR 170 SNABBE SOM FAR)  
FOTO: BRITT BEJMAR



SKA VI LEKA? UNDRAR FREDRIKA (FAR 6775 SIGGE),  
FOTO: BRITT BEJMAR



ÄR DETTA EN GENMODIFIERAD FJÄLLKVIKA MED  
6 BEN OCH 2 HUVUDEN?  
FOTO: LENA HANSJONS



MÖTE PÅ GAMLA LANDSVÄGEN.  
FOTO: LENA HANSJONS

SKICKA IN DINA FJÄLLKOBILDER TILL FJÄLLKON SÅ ATT FLER FÅR GLÄDJE AV DEM!